

ENQUÊTE DYNEGAL

DYNAMIQUE DES INÉGALITÉS : LA FORMATION DES REPRÉSENTATIONS

Présentation des résultats quantitatifs
- Tris à plat du questionnaire TNS Sofres -

Le projet de recherche DYNEGAL (Dynamique des inégalités - la formation des représentations), conjointement mené par le GEMASS (Groupe d'Etude des Méthodes de l'Analyse Sociologique de la Sorbonne), le CMH (Centre Maurice Halbwachs) et le PACTE (Politiques publiques, ACTION politique, TERRITOIRES), a pour objectif d'identifier et d'expliquer les mécanismes de formation des représentations des inégalités. Il est soutenu par l'Agence Nationale de la Recherche ainsi que par le Ministère de la Culture et de la Communication et l'Institut national de la jeunesse et de l'éducation populaire.

Le questionnaire a été passé en face à face au domicile des enquêtés en avril 2013, par TNS Sofres. L'échantillon est composé de 4000 individus âgés de 18 ans et plus, représentatifs de la population nationale grâce à la méthode des quotas (Zones ZEAT croisées par sexe, âge, PCS de l'individu, taille d'agglomération). Le questionnaire est composé d'un tronc commun posé aux 4000 enquêtés, puis de 4 parties posées à des sous-échantillons de 1000 personnes, également représentatifs : partie A - Expériences vécues d'injustice et sources d'information ; partie B - Inégalités culturelles ; partie C - Inégalités et attitudes politiques et partie D - Justice Fiscale.

Sommaire

Tronc commun	8
<i>La force des inégalités de revenu en France.....</i>	<i>8</i>
<i>Inégalités les plus injustes</i>	<i>8</i>
<i>Principe de mérite</i>	<i>8</i>
<i>Egalité parfaite de revenus.....</i>	<i>9</i>
<i>Inévitabilité des inégalités pour l'efficacité économique</i>	<i>9</i>
<i>Raison pour laquelle des gens sont dans le besoin.....</i>	<i>9</i>
<i>Importance de l'origine sociale dans la vie des gens.....</i>	<i>9</i>
<i>Elitisme des musées/théâtres.....</i>	<i>9</i>
<i>Force des discriminations en France.....</i>	<i>10</i>
<i>Accord sur le fait que l'école donne la même chance de réussite à tout le monde</i>	<i>10</i>
<i>Terme le plus important dans la devise de la République Française</i>	<i>10</i>
<i>Intérêt pour la question des inégalités dans la société française</i>	<i>10</i>
<i>Appartenance à une classe sociale.....</i>	<i>11</i>
<i>Autopositionnement dans la hiérarchie de statuts</i>	<i>11</i>
<i>Position souhaitée</i>	<i>12</i>
<i>Opinion sur la rémunération personnelle</i>	<i>12</i>
<i>Justice de la rémunération personnelle.....</i>	<i>12</i>
<i>Problèmes de quartier/village</i>	<i>13</i>
<i>Appartenance à une association</i>	<i>13</i>
<i>Contacts.....</i>	<i>13</i>
<i>Solidarité en cas de grave problème</i>	<i>13</i>
<i>Etat de santé</i>	<i>13</i>
<i>Evènement aux conséquences graves</i>	<i>14</i>
<i>Equité de la société française</i>	<i>14</i>
<i>Intervention de l'Etat dans l'économie.....</i>	<i>14</i>
<i>Appréciation de la concurrence.....</i>	<i>15</i>
<i>Appréciation de l'influence des immigrés sur la culture française</i>	<i>15</i>
<i>Acceptation de l'homosexualité</i>	<i>15</i>
<i>Appréciation des différences liées à la possibilité de faire des études longues (Pierre/Paul)</i>	<i>16</i>
<i>Appréciation des métiers mal payés (Dominique).....</i>	<i>16</i>
<i>Optimisme quant à l'avenir</i>	<i>16</i>
<i>Evolution de votre emploi.....</i>	<i>17</i>

<i>Satisfaction de la vie menée</i>	17
<i>Discriminations subies</i>	17
<i>Opinion politique</i>	17
<i>Religion</i>	18
<i>Pratiquant</i>	18
Module A : Expériences vécues d’injustice et sources d’information	19
<i>Injustices vécue</i>	19
<i>Motif de discrimination vécues</i>	19
<i>Conséquences des injustices sur votre vie</i>	20
<i>Conséquences des injustices sur vos idées</i>	20
<i>Pas récompensé pour ses efforts</i>	20
<i>Atteintes à la dignité</i>	20
<i>Appartenance à une catégorie sociale désavantagée</i>	20
<i>Pressions excessives au travail</i>	20
<i>Injustice observée</i>	21
<i>Personne concernée par l’injustice</i>	21
<i>Impact de l’évènement sur l’opinion sur société</i>	21
<i>Témoin d’avantages injustifiés</i>	22
<i>Sujets intéressants</i>	22
<i>Opinion sur les inégalités et injustices</i>	22
<i>Source d’information sur les inégalités</i>	23
<i>Stations de radio écoutées</i>	23
<i>Chaîne de tv regardée</i>	23
<i>Journaux lus</i>	24
<i>Confiance dans le moyen d’information</i>	24
Module B : Inégalités culturelles	25
<i>Appartenance de l’activité à la culture</i>	25
<i>Niveau d’ouverture de l’activité</i>	25
<i>Considération des personnes pratiquants l’activité</i>	26
<i>Pratiques culturelles</i>	26
<i>Inégalités d’accès à la culture</i>	26
<i>Evolution inégalités culturelles</i>	27
<i>Source d’intérêt à l’art</i>	27
<i>Rôle des pouvoirs publics</i>	27

<i>Gratuité des musées</i>	27
<i>Accès gratuit</i>	27
<i>Importance de la culture dans la réussite</i>	28
<i>Manque de culture</i>	28
Module C : Inégalités et attitudes politiques	29
<i>Problème le plus important en France</i>	29
<i>Opinion sur les nationalisations</i>	29
<i>Opinion sur le profit</i>	29
<i>Opinion sur la mondialisation</i>	29
<i>Opinion sur la réforme du modèle social</i>	30
<i>Opinion sur la liberté des entreprises</i>	30
<i>Opinion sur le RSA</i>	30
<i>Travailler moins pour gagner plus</i>	30
<i>Opinions sur les inégalités</i>	31
<i>Lutte des classes</i>	32
<i>Evolution passée des inégalités</i>	32
<i>Evolution future des inégalités</i>	32
<i>Parti capable de réduire les inégalités</i>	32
<i>A qui profitent les politiques de la gauche</i>	32
<i>A qui profitent les politiques de la droite</i>	32
<i>Personnes touchées par la crise</i>	33
<i>Positionnement dans l'échelle de richesse</i>	33
<i>Usage de l'argent des impôts</i>	33
<i>Opinion sur les immigrés</i>	34
<i>Opinion des parents à 14 ans</i>	35
<i>Opinion politique par rapport à il y a 10 ans</i>	35
<i>Suivi de l'actualité politique</i>	35
Module D : Justice fiscale	36
<i>Trop d'impôts en France</i>	36
<i>Opinion sur les impôts payés personnellement</i>	36
<i>Imposition des riches</i>	36
<i>Acceptation de la fraude fiscale</i>	36
<i>Taxe pour influencer les comportements de consommation</i>	37
<i>Réduction d'impôt pour influencer les comportements</i>	37

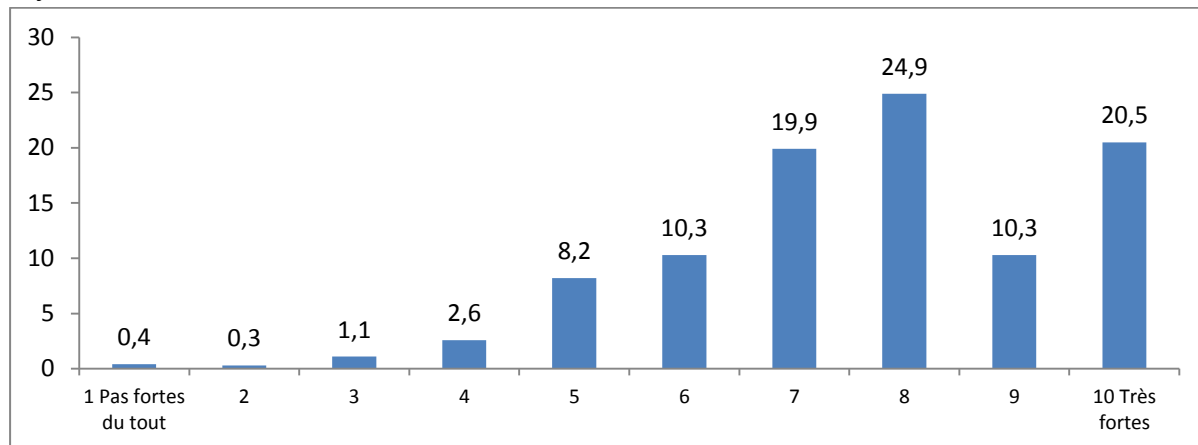
<i>Augmenter la TVA ou la CSG ?</i>	37
<i>Levier public pour faire des dépenses utiles</i>	37
<i>Acceptation impôt environnemental</i>	37
<i>Taxe sur les pratiques polluantes des particuliers</i>	37
<i>Généralisation de l'impôt sur le revenu même aux plus modestes</i>	38
<i>Redistribution par l'impôt</i>	38
<i>Justesse de l'ISF</i>	38
<i>Exclusion de la résidence principale de l'ISF</i>	38
<i>Acceptation taxation héritage en actions</i>	38
<i>Acceptation taxation héritage composé d'une maison familiale</i>	39
<i>Taxation des donations entre parents</i>	39
<i>Justice de la fiscalité</i>	39
<i>Impôt mensuel qui devrait être payé</i>	39

NB : Toutes les données sont exprimées en % sur l'ensemble des répondants (sauf indication contraire)

Tronc commun

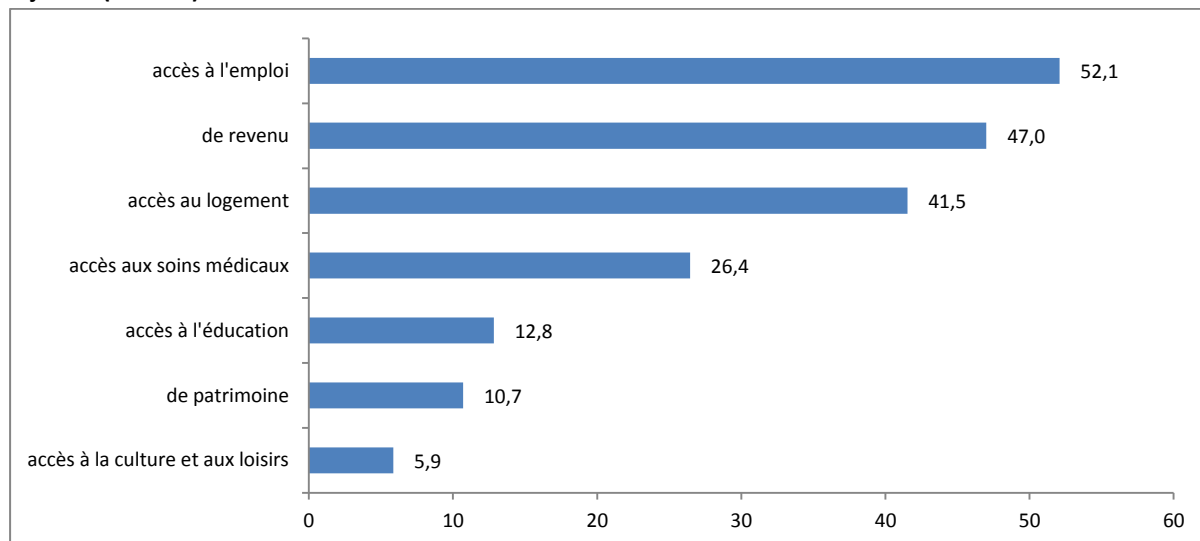
La force des inégalités de revenu en France

Q1 Il existe des inégalités de revenu en France. Pouvez-vous me dire si selon vous elles sont fortes ou pas aujourd'hui ?



Inégalités les plus injustes

Q2 Dans la société française, parmi les inégalités suivantes, quelles sont les deux qui vous semblent les plus injustes (cumulé) ?



Principe de mérite

Q3 « Des différences de revenu sont acceptables lorsqu'elles rémunèrent des mérites individuels différents »

- Tout à fait d'accord..... 29,2
- Plutôt d'accord 53,9
- Plutôt pas d'accord..... 10,5
- Pas d'accord du tout..... 3,9
- Pas de réponse 2,4

Egalité parfaite de revenus

Q4 « Les revenus devraient être égaux en France, il ne devrait y avoir aucune différence »

- Tout à fait d'accord..... 13,4
- Plutôt d'accord 19,4
- Plutôt pas d'accord..... 37,1
- Pas d'accord du tout..... 29,0
- Pas de réponse 1,2

Inévitabilité des inégalités pour l'efficacité économique

Q5 « Des inégalités de revenu sont inévitables pour qu'une économie soit prospère »

- Tout à fait d'accord..... 14,4
- Plutôt d'accord 39,7
- Plutôt pas d'accord..... 26,0
- Pas d'accord du tout..... 14,4
- Pas de réponse 5,4

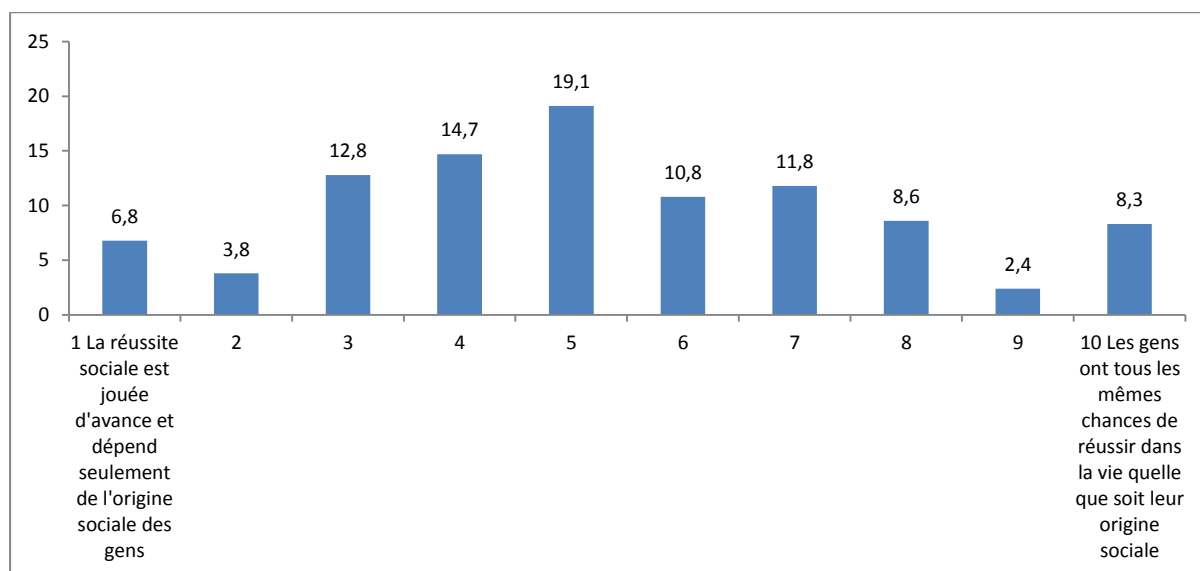
Raison pour laquelle des gens sont dans le besoin

Q6 Pourquoi y a-t-il en France des gens qui vivent dans le besoin ?

- C'est parce qu'ils n'ont pas eu de chance 8,7
- C'est par paresse ou mauvaise volonté 13,3
- C'est parce qu'il y a trop d'injustice dans notre société..... 42,6
- C'est inévitable avec l'évolution du monde moderne..... 32,1
- Pas de réponse 3,4

Importance de l'origine sociale dans la vie des gens

Q7 Selon vous, dans quelle mesure la réussite des gens dépend-t-elle de leur origine sociale ?

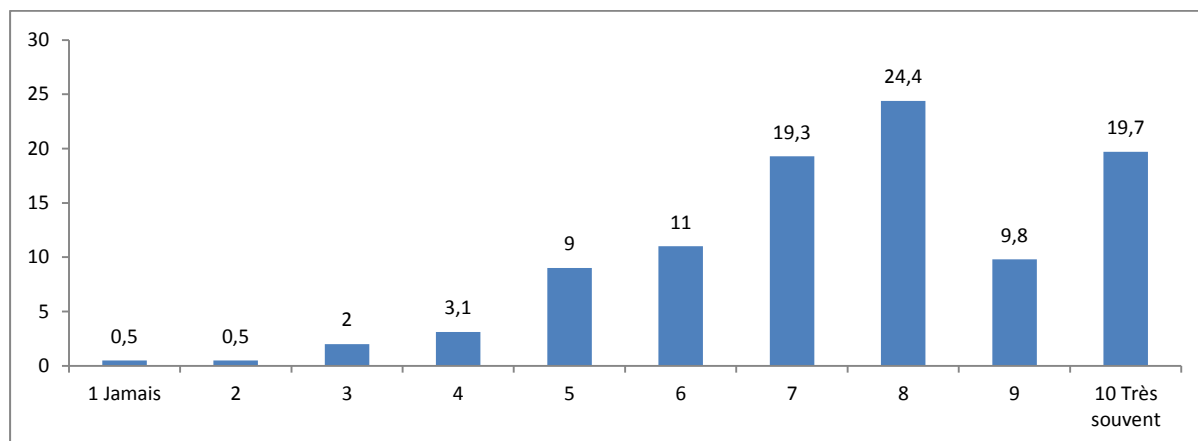


Elitisme des musées/théâtres

Q8 « Aujourd'hui encore, la fréquentation des musées ou des théâtres est réservée à une élite ».

- Tout à fait d'accord..... 7,5
- Plutôt d'accord 24,9
- Plutôt pas d'accord..... 32,2
- Pas d'accord du tout..... 34,2
- Pas de réponse 1,1

Q9 Pensez-vous qu'il arrive, dans la société française, que des personnes soient traitées de manière injuste en raison de certaines de leurs caractéristiques personnelles (de leur âge, de leur sexe, de leur poids, de leur origine...)?



Accord sur le fait que l'école donne la même chance de réussite à tout le monde

Q10 « Aujourd'hui, l'école donne la même chance de réussite à tout le monde ».

- Tout à fait d'accord..... 15,6
- Plutôt d'accord 35,3
- Plutôt pas d'accord..... 32,4
- Pas d'accord du tout..... 16,0
- Pas de réponse 0,6

Terme le plus important dans la devise de la République Française

Q11 Les trois termes de la devise de la République française sont « liberté, égalité, fraternité ». Ils ont tous les trois leur importance, mais si vous deviez choisir, auquel accorderiez-vous personnellement le plus d'importance ?

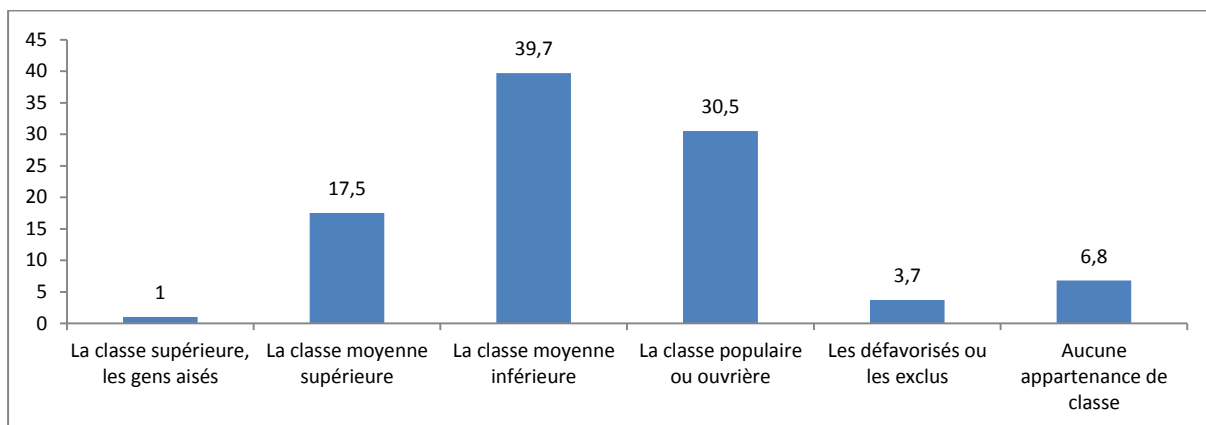
- La liberté..... 40,3
- L'égalité 31,9
- La fraternité..... 16,2
- Je ne peux absolument pas les départager 11,0
- Pas de réponse 0,5

Intérêt pour la question des inégalités dans la société française

Q12 Vous intéressez-vous personnellement à la question des inégalités dans la société française ?

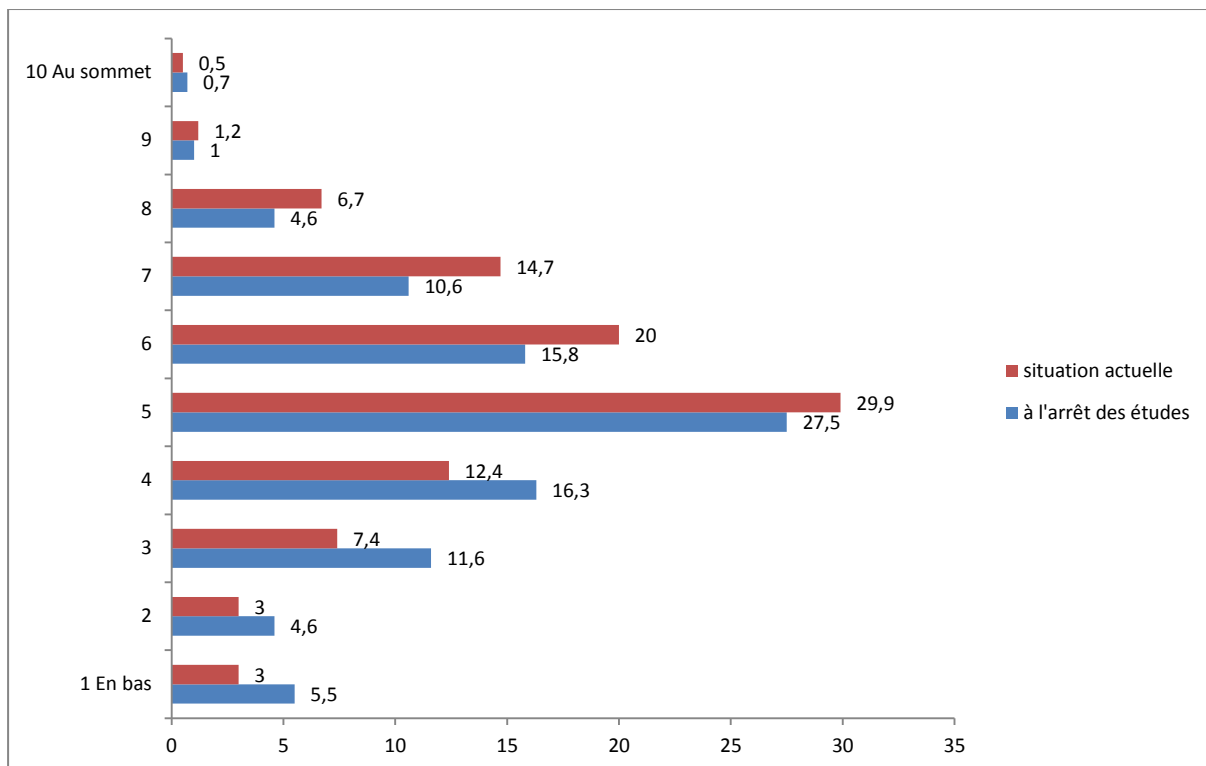
- Oui, beaucoup 23,9
- Oui, un peu 50,2
- Non, pas vraiment 20,2
- Non, pas du tout..... 5,7
- Pas de réponse 0,1

Q13 Certaines personnes se considèrent membres d'une classe sociale. A laquelle des catégories suivantes avez-vous le sentiment d'appartenir ?



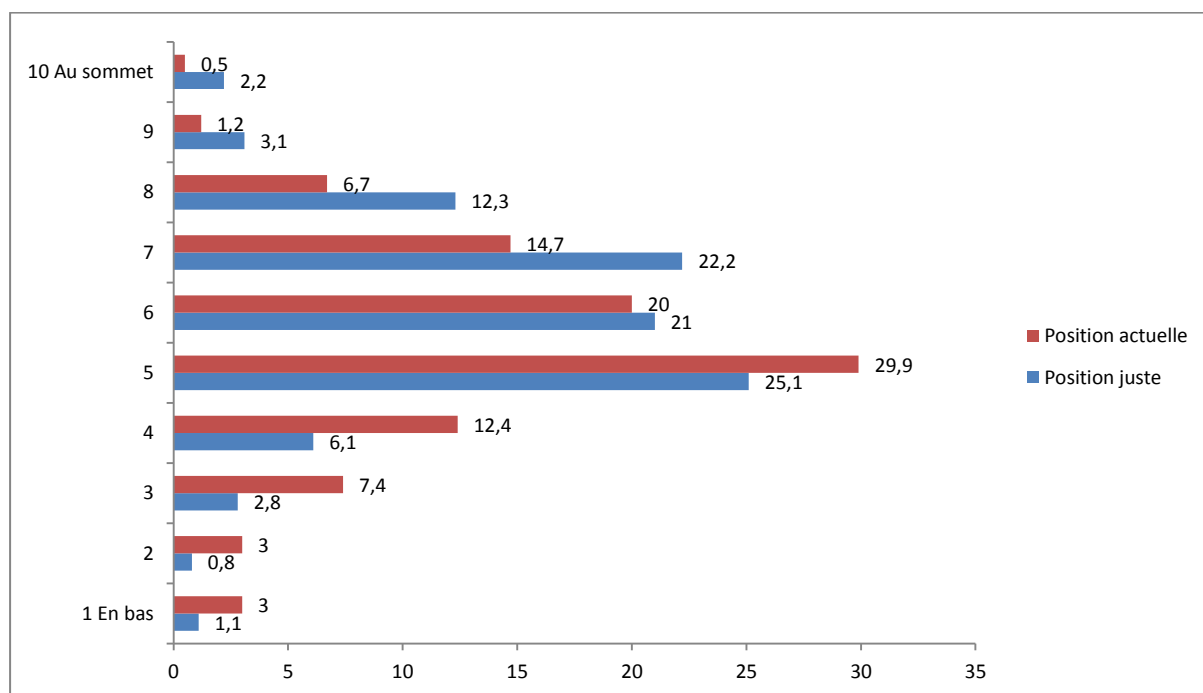
Q14 Dans notre société il existe une certaine hiérarchie des statuts sociaux: des groupes qui se situent plutôt au sommet de la société et d'autres qui se situent plutôt en bas. Au moment où vous avez arrêté vos études, où vous seriez-vous classé personnellement sur cette échelle ?

Q15 Aujourd'hui, où vous classeriez-vous personnellement ?



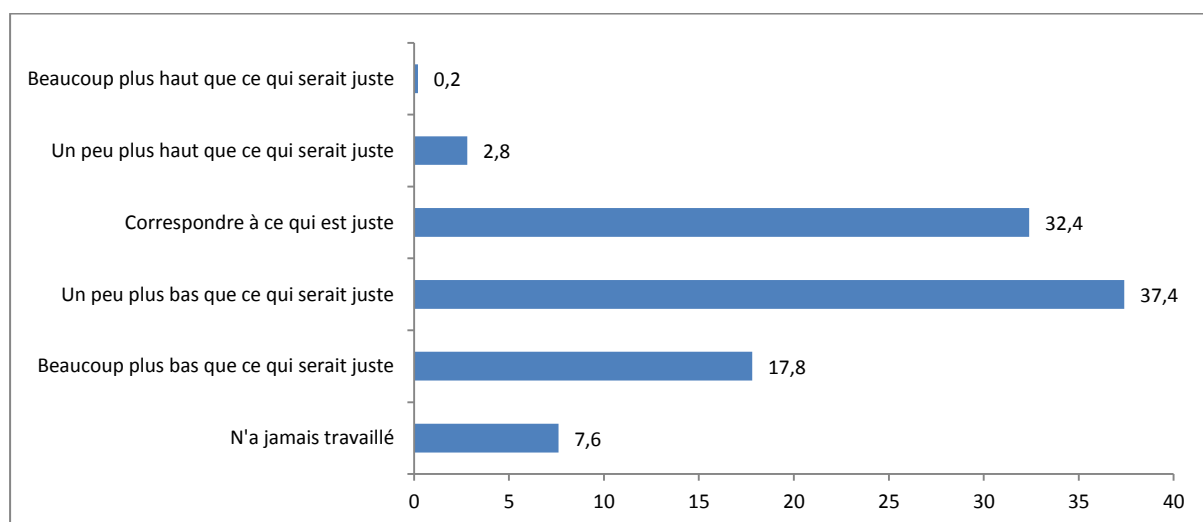
Position souhaitée

Q16 Et selon vous, où serait-il juste de vous situer aujourd'hui ? (comparaison avec Q15)



Opinion sur la rémunération personnelle

Q17 Le montant actuel de votre rémunération (ou celui de votre dernière rémunération) vous paraît-il...



Justice de la rémunération personnelle

Q18 Pouvez-vous nous dire sur quel critère principal vous vous appuyez pour dire que votre rémunération est ou n'est pas juste ?

- La comparaison avec d'autres personnes 19,4
- Votre propre compétence, sans vous comparer à d'autres 26,8
- Vos propres efforts, sans vous comparer à d'autres 26,7
- D'autres critères, sans vous comparer à d'autres personnes 17,7
- Pas de réponse 9,5

Problèmes de quartier/village

Q19/20 Selon vous, votre quartier ou votre village est-il concerné par les problèmes suivants ?

L'éloignement des services publics (poste, maternité, tribunal, agence Pôle-emploi, etc.)

- Oui, tout à fait 9,2
- Oui, un peu 18,3
- Non, pas tellement 28,2
- Non, pas du tout 44,1
- Pas de réponse 0,1

La délinquance ou les incivilités

- Oui, tout à fait 14,1
- Oui, un peu 28,7
- Non, pas tellement 29,9
- Non, pas du tout 26,8
- Pas de réponse 0,4

Appartenance à une association

Q21 Faites-vous partie d'au moins une association, quelle qu'elle soit, même en tant que simple adhérent ?

- Oui, en tant que simple adhérent 13,1
- Oui, en tant que participant actif, régulier ou occasionnel 15,7
- Oui, en y exerçant une responsabilité 8,8
- Ne fait partie d'aucune association même en tant que simple adhérent .. 62,3
- Pas de réponse 0,1

Contacts

Q22 Avec combien de personnes y compris les membres de votre famille avez-vous discuté hier ? Comptez tous les contacts individuels en dehors des échanges strictement professionnels. Cela peut être en face à face, par téléphone, par courrier électronique ou sur internet.

- Entre 0 et 4 41,6
- Entre 5 et 9 32,4
- Entre 10 et 19 17,4
- 20 et plus 8,5
- Pas de réponse 0,1

Solidarité en cas de grave problème

Q23 Si vous rencontrais un grave problème personnel, comme une maladie de longue durée, pensez-vous pouvoir compter sur l'un de vos proches pour vous aider à vous en sortir ?

- Oui, certainement 73,1
- Oui, probablement 18,5
- Non, probablement pas 4,2
- Non, certainement pas 3,7
- Pas de réponse 0,4

Etat de santé

Q24 Dans l'ensemble, sans tenir compte des problèmes de santé ponctuels comme une grippe, pensez-vous que votre état de santé est...

- Très bon 24,3
- Bon 44,9
- Moyen 24,1
- Mauvais 5,5
- Très mauvais 1,2
- Pas de réponse 0,0

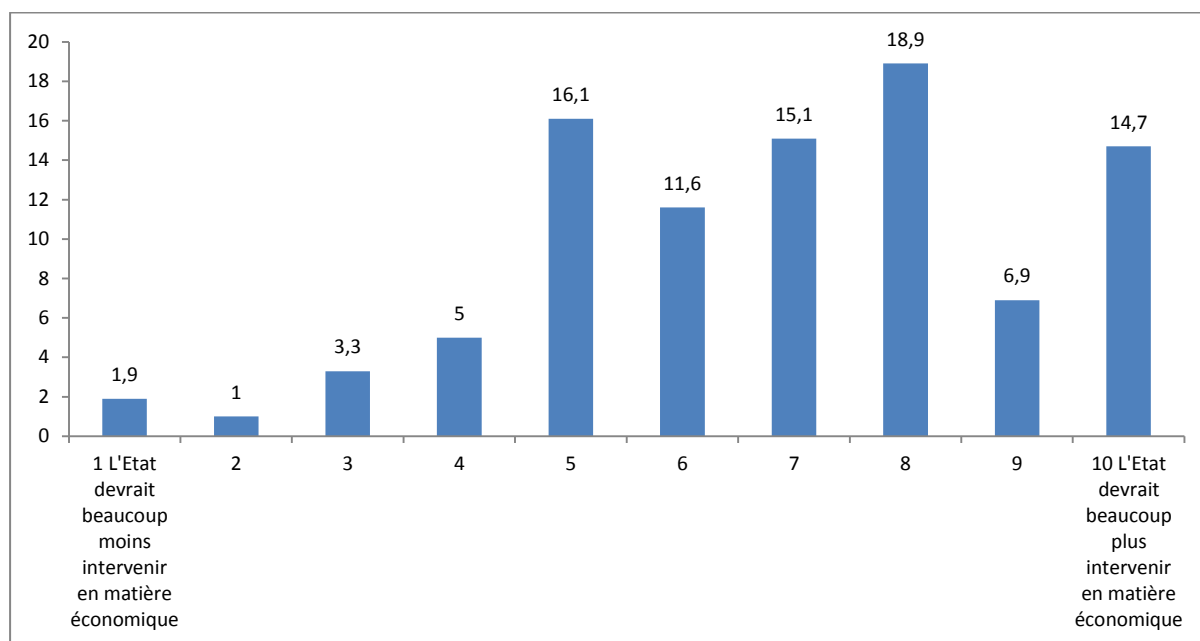
Q25 Avez-vous déjà vécu un évènement familial ou professionnel qui a eu des conséquences très graves sur votre vie personnelle ? Par exemple, un décès accidentel, un licenciement...

- Oui, il y a moins de 2 ans 14,2
- Oui, il y a entre 2 et 10 ans 24,6
- Oui, il y a plus de 10 ans 20,8
- Non, jamais 40,1
- Pas de réponse 0,3

Q26 Aujourd'hui, diriez-vous que globalement la société française est une société...

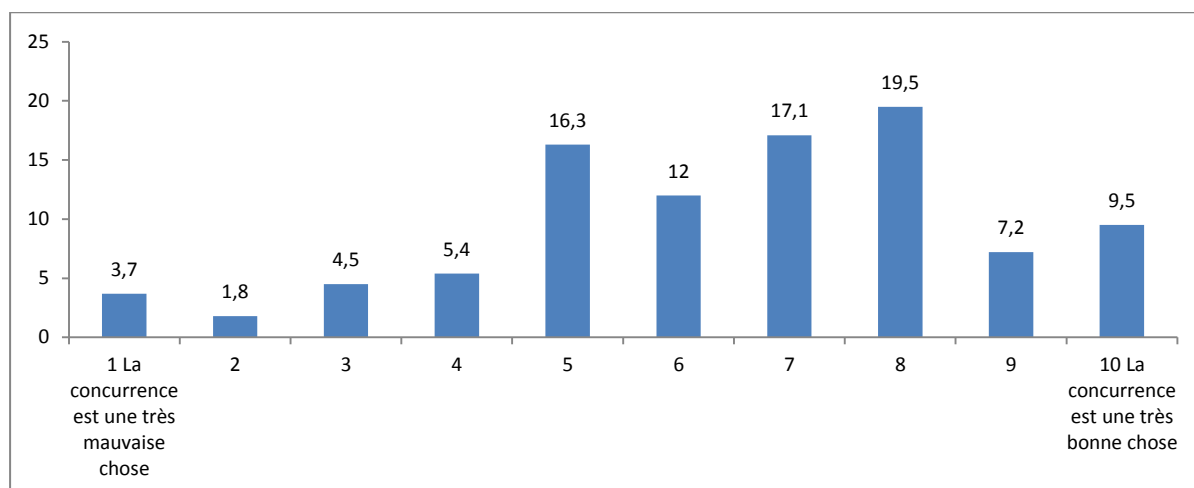
- Très juste 0,5
- Assez juste 31,1
- Assez injuste 51,7
- Très injuste 14,4
- Pas de réponse 2,2

Q27 En France, l'Etat intervient en matière économique. Selon vous, comment devrait-il intervenir dans ce domaine ?



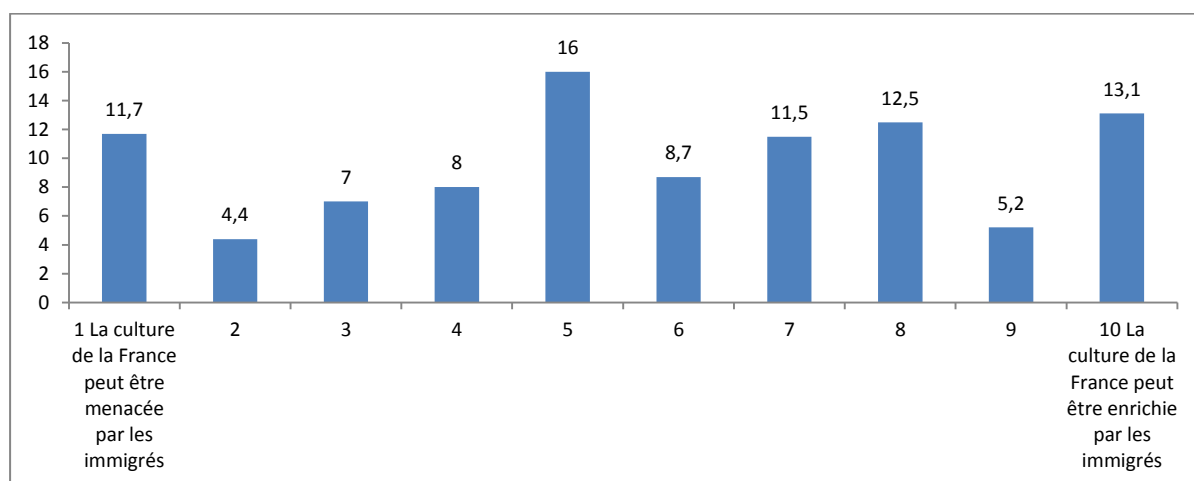
Appréciation de la concurrence

Q28 De façon générale, diriez-vous que la concurrence dans le domaine économique est une bonne ou mauvaise chose ?



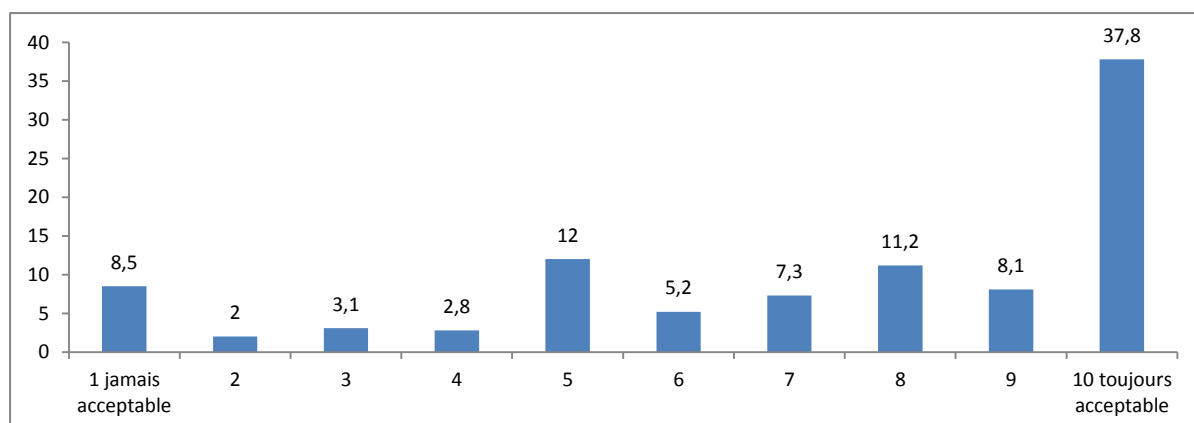
Appréciation de l'influence des immigrés sur la culture française

Q29 Certains pensent que la culture de la France peut être menacée par les immigrés, d'autres pensent au contraire qu'elle peut être enrichie par la présence des immigrés. Que diriez-vous ?



Acceptation de l'homosexualité

Q30 Que diriez-vous en ce qui concerne l'homosexualité ?



Q31 Pierre et Paul souhaitent faire des études longues et travailler dans le domaine de la santé. Ils ont passé le même baccalauréat et ont obtenu le même résultat. La famille de Pierre ne pouvait pas lui payer des études longues, il fait un BTS et travaille actuellement comme opticien salarié dans une boutique. La famille de Paul était plus aisée et a pu lui payer des études longues. Il est à présent chirurgien dans un hôpital. Diriez-vous...

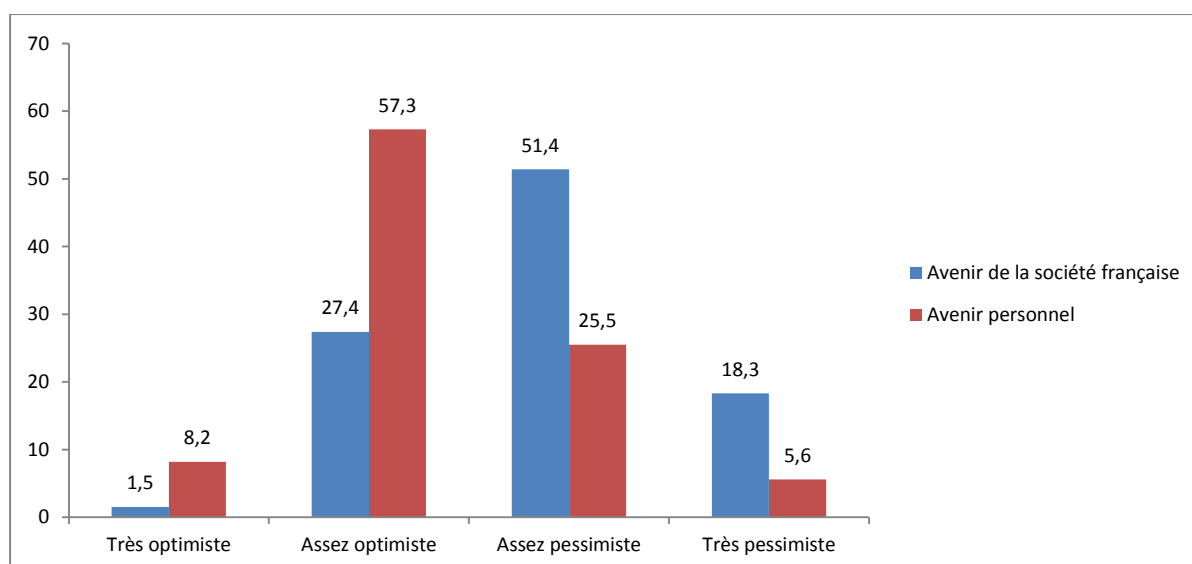
- Ils n'ont pas eu les mêmes chances mais c'est inévitable 13,5
- Ils n'ont pas eu les mêmes chances mais l'essentiel est que chacun ait un emploi 25,2
- Ils n'ont pas eu les mêmes chances mais après tout si chacun fait un métier dans le domaine qu'il souhaitait, ce n'est pas un problème 25,2
- Ils n'ont pas eu les mêmes chances et leur différence de situation professionnelle est de ce fait vraiment injuste 34,5
- Pas de réponse 1,7

Q32 Dominique exerce un métier qui est assez mal payé mais qui lui procure de grandes satisfactions personnelles. Dominique dit l'accepter, ayant fait le choix de ce métier en toute connaissance de cause. Que pensez-vous de ce choix ?

- Vous le comprenez, on peut renoncer à certains avantages matériels si on a un travail qui vous plait 72,9
- Vous avez du mal à le comprendre : avoir un travail intéressant ne doit pas empêcher de vouloir être bien payé 25,2
- Pas de réponse 1,9

Q33 Concernant l'avenir de la société française diriez-vous que vous êtes...

Q34 Et concernant votre avenir personnel, diriez-vous que vous êtes...



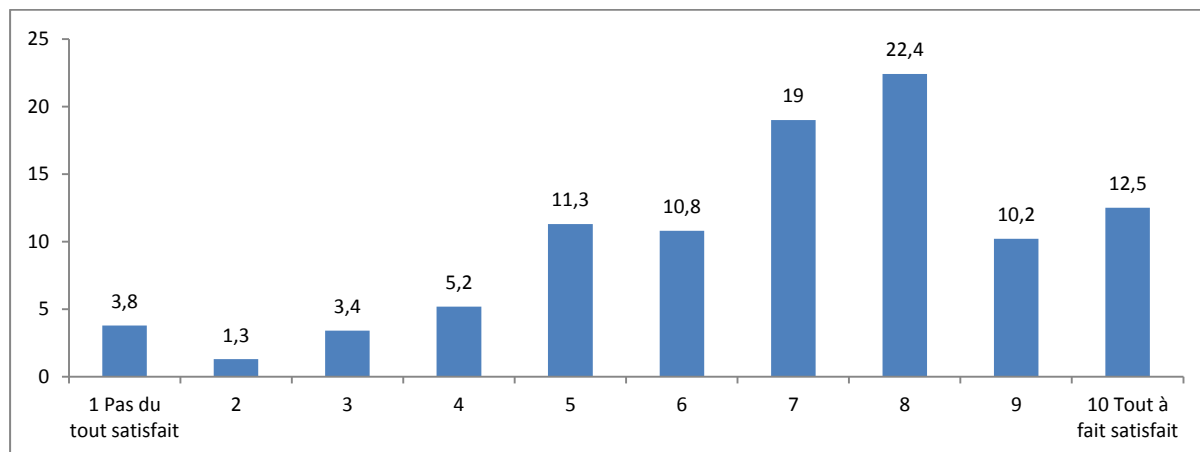
Evolution de votre emploi

Q35 Quel va être, à votre avis l'évolution de votre emploi dans les douze prochains mois ?

- Pas de changement 33,2
- Amélioration 8,1
- Détérioration 4,3
- Autre évolution 11,2
- Ne travaille pas 41,7
- Pas de réponse 1,6

Satisfaction de la vie menée

Q36 Etes-vous satisfait ou pas satisfait de la vie que vous menez en ce moment ?



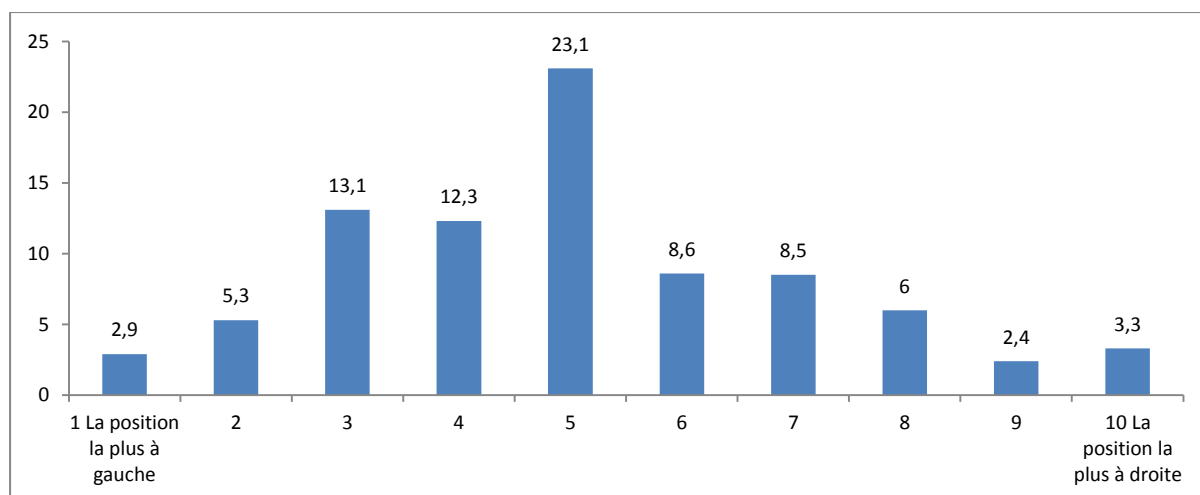
Discriminations subies

Q37 Y a-t-il des moments ou des situations dans votre vie, à l'école, au travail, dans votre vie privée où vous avez eu le sentiment d'avoir subi des discriminations ?

- Souvent 8,5
- De temps en temps 26,4
- Rarement 22,9
- Jamais 41,9
- Pas de réponse 0,2

Opinion politique

Q38 On classe habituellement les préférences politiques sur une échelle allant de gauche à droite. Vous-même, où vous situez-vous sur cette échelle ? Donnez votre réponse sur une échelle allant de 1 à 10.



Religion

Q39 Quelle est votre religion, si vous en avez une ?

- Catholique 56,4
- Protestante 1,8
- Musulmane..... 5,0
- Juive..... 0,4
- Autre..... 2,5
- Sans religion ou athée 33,3
- Pas de réponse 0,5

Pratiquant

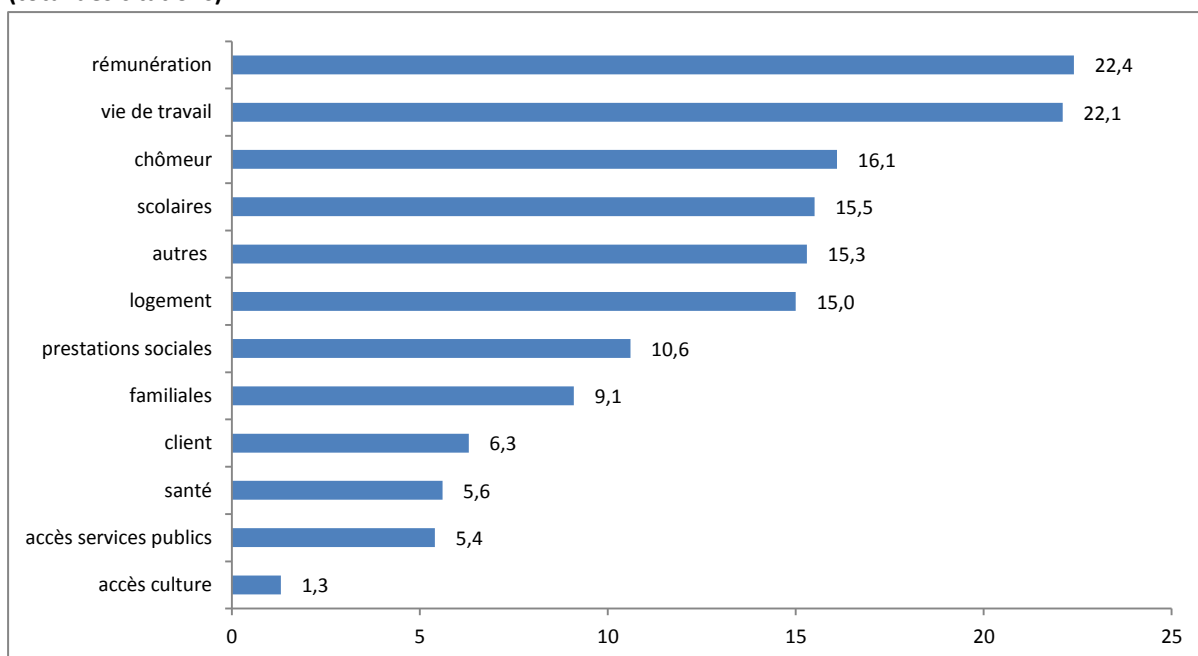
Q40 Etes-vous pratiquant ? (parmi ceux déclarant une religion)

- Oui je pratique régulièrement..... 14,5
- Oui je pratique occasionnellement 32,6
- Non je ne suis pas pratiquant 52,7
- Pas de réponse 0,2

Module A : Expériences vécues d'injustice et sources d'information

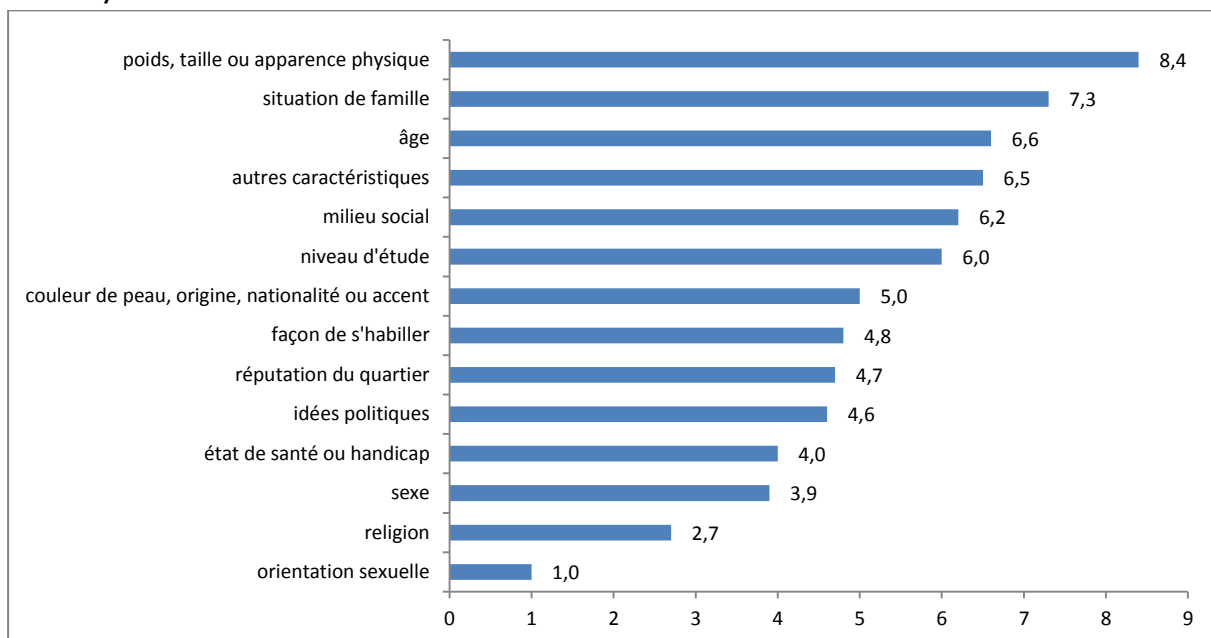
Injustices vécues

A1/2 Dans certaines circonstances, on peut avoir le sentiment d'être traité de manière injuste ou moins bien que d'autres, sans raisons valables. Cela vous est-il déjà arrivé au cours de votre vie dans l'un ou l'autre des domaines suivants ? Indiquez au plus trois domaines en commençant par le cas que vous jugez le plus grave (total des citations).



Motif de discrimination vécues

A3 Avez-vous le sentiment d'avoir déjà été traité de manière injuste ou moins bien que d'autres, sans raisons valables, à cause d'une ou plusieurs de vos caractéristiques personnelles comme... (total des citations)



Conséquences des injustices sur votre vie

A4 Cette/ces situation(s) d'injustice que vous avez connues a/ont-elle(s) eu des conséquences sur votre vie ?

- Oui, très graves..... 5,5
- Oui, assez graves 22,9
- Non, pas très graves 37,1
- Non, pas graves du tout 28,4
- Pas de réponse 6,1

Conséquences des injustices sur vos idées

A5 Et a-t-elle/ont-elles modifié vos idées sur l'état des inégalités et des injustices dans la société française ?

- Oui, profondément..... 14,3
- Oui, en partie..... 35,0
- Non, pas tellement 23,2
- Non, pas du tout..... 21,6
- Pas de réponse 5,8

A6 Parmi les situations suivantes, certaines correspondent-elles à ce que vous ressentez ou à ce que vous avez déjà ressenti ?

Pas récompensé pour ses efforts

Vous n'êtes pas ou vous n'avez pas été récompensé dans votre vie professionnelle à la mesure de vos efforts ou de vos capacités

- Souvent..... 22,0
- De temps en temps 28,3
- Rarement 20,6
- Jamais 28,0
- Pas de réponse 1,1

Atteintes à la dignité

Dans certaines circonstances, on a porté atteinte à votre dignité personnelle

- Souvent..... 4,7
- De temps en temps 15,4
- Rarement 20,9
- Jamais 58,4
- Pas de réponse 0,7

Appartenance à une catégorie sociale désavantagée

Vous appartenez ou vous avez appartenu à une catégorie sociale ou professionnelle globalement désavantagée

- Souvent..... 7,1
- De temps en temps 20,5
- Rarement 17,5
- Jamais 54,0
- Pas de réponse 1,8

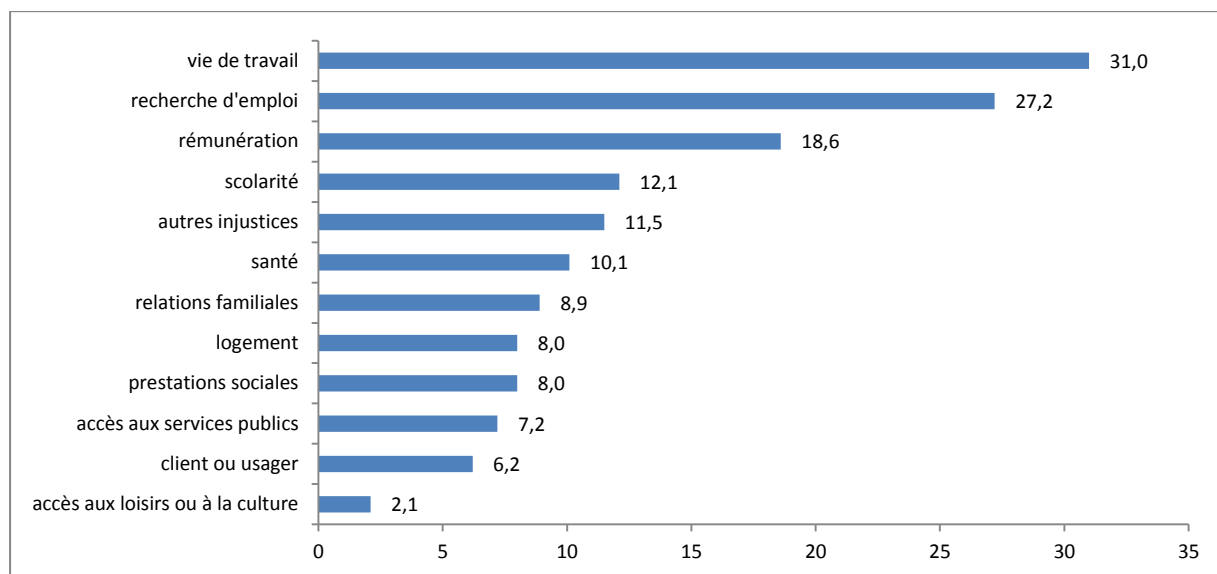
Pressions excessives au travail

Vous subissez ou avez subi des pressions excessives dans votre travail

- Souvent..... 12,0
- De temps en temps 23,6
- Rarement 18,4
- Jamais 45,9
- Pas de réponse 0,2

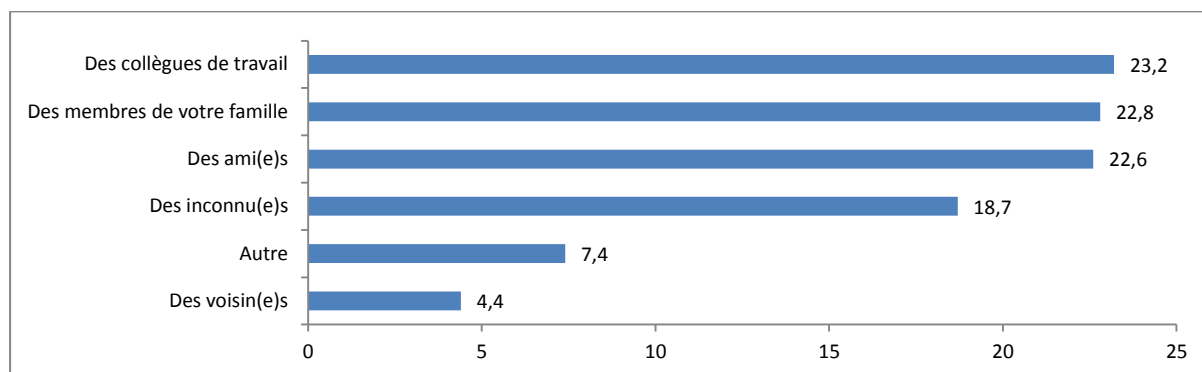
Injustice observée

A7 Indiquez au plus trois domaines dans lesquels vous avez été témoin de situations où des gens étaient, selon vous, traités de manière injuste sans raisons valables, en commençant par le cas que vous jugez le plus grave (total des citations).



Personne concernée par l'injustice

A8 Et concernant l'injustice la plus grave, qui cela concernait-il ?



Impact de l'évènement sur l'opinion sur société

A9 Cet/ces évènement(s) dont vous avez été témoin a/ont-il(s) modifié vos idées sur l'état des inégalités et des injustices dans la société française ?

- Oui, profondément..... 18,0
- Oui, en partie..... 45,8
- Non, pas tellement 21,8
- Non, pas du tout..... 13,1
- Pas de réponse 1,3

A10/11 Avez-vous eu connaissance, dans votre voisinage ou au travail, de personnes qui ont bénéficié selon vous d'avantages injustifiés ?

...dans leur vie professionnelle

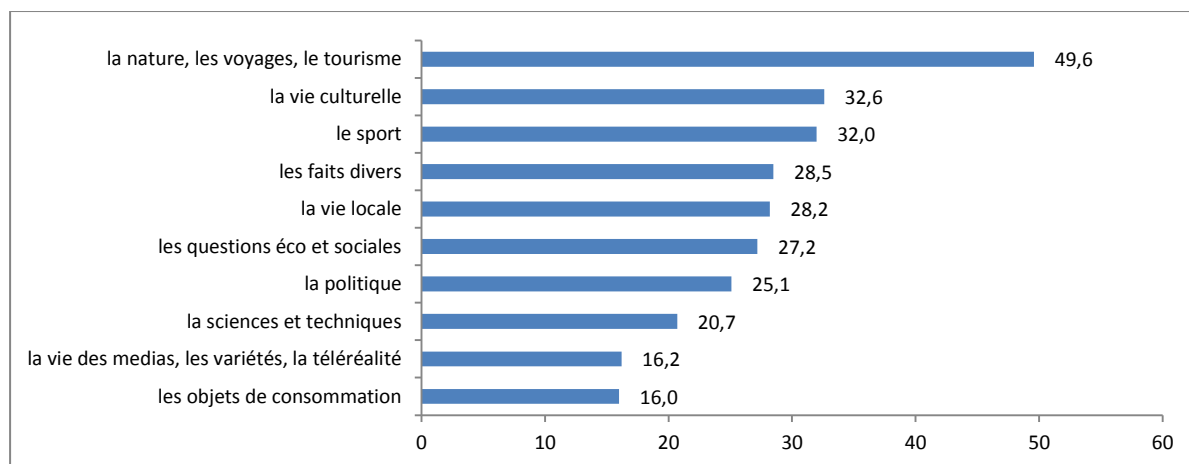
- Souvent..... 13,2
- De temps en temps 28,4
- Rarement..... 15,9
- Jamais 39,3
- Pas de réponse 3,2

...en matière de prestations sociales

- Souvent..... 14,7
- De temps en temps 24,9
- Rarement..... 13,3
- Jamais 44,0
- Pas de réponse 3,2

Sujets intéressants

A12 Quels sont, parmi les sujets suivants, ceux qui vous intéressent le plus ?

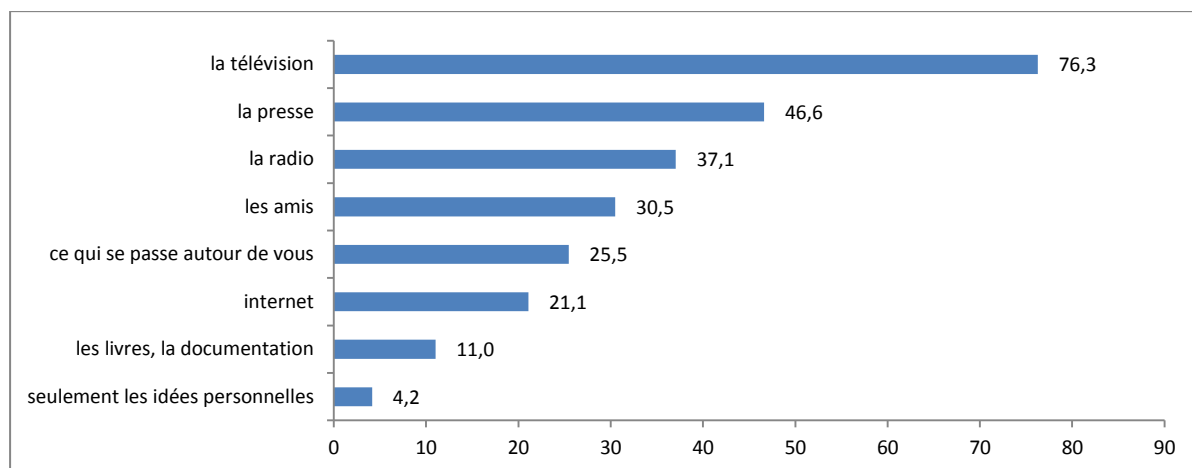


Opinion sur les inégalités et injustices

A13 Concernant les inégalités et les injustices sociales, avez-vous une opinion?

- Oui, une opinion précise..... 35,6
- Oui, une opinion assez vague 43,5
- Non, pas vraiment d'opinion 20,3
- Pas de réponse 0,6

A14 Il a été beaucoup question, ces derniers mois, des inégalités dans la société française (les revenus des très riches, la pauvreté etc..). Pour vous faire une opinion à ce sujet, quelles sources d'information consultez-vous ?



Stations de radio écoutées

A14A Quelles sont les stations de radio que vous écoutez le plus, y compris sur Internet, pour vous faire une opinion au sujet des inégalités?

- Autres radios 8,6
- France inter 7,5
- RTL 7,5
- RMC 6,5
- Europe 1 6,2
- Radios régionales..... 5,5
- France info..... 5,1
- France bleue 3,6
- France culture..... 2,5

Chaîne de tv regardée

A14B Quelles sont les chaînes de télévision que vous regardez le plus, y compris sur Internet, pour vous faire une opinion au sujet des inégalités?

- TF1 36,3
- France 2 21,1
- BFM 15,6
- Autres chaînes 13,0
- France 3 12,4
- M6 11,9
- France 5 6,3
- ARTE 5,9
- Itele..... 4,2
- Canal plus 4,0
- LCI 1,9

A14C Quelles sont les journaux, hebdomadaires ou mensuels (sur papier ou sur internet) que vous consultez le plus pour vous faire une opinion au sujet des inégalités?

• Autres	20,3
• Le Monde.....	6,7
• Ouest France	5,5
• 20 minutes.....	4,3
• Le Nouvel Observateur	3,4
• Figaro.....	3,3
• Aujourd'hui Le Parisien.....	3,3
• Canard enchaîné.....	2,9
• Libération	2,8
• Est Républicain	2,4
• Sud-Ouest	2,1
• Express.....	2,0
• Le Télégramme	1,7
• Le Point.....	1,6
• La Provence	1,6
• Le Progrès	1,6
• La Voix du nord.....	1,5
• Le Midi Libre	1,5
• Metro.....	1,4
• Télérama.....	1,3
• Paris Match.....	1,2
• Dépêche du midi.....	1,1
• L'Equipe	1,1
• Les Echos	1,0
• Femme actuelle	1,0

Confiance dans le moyen d'information

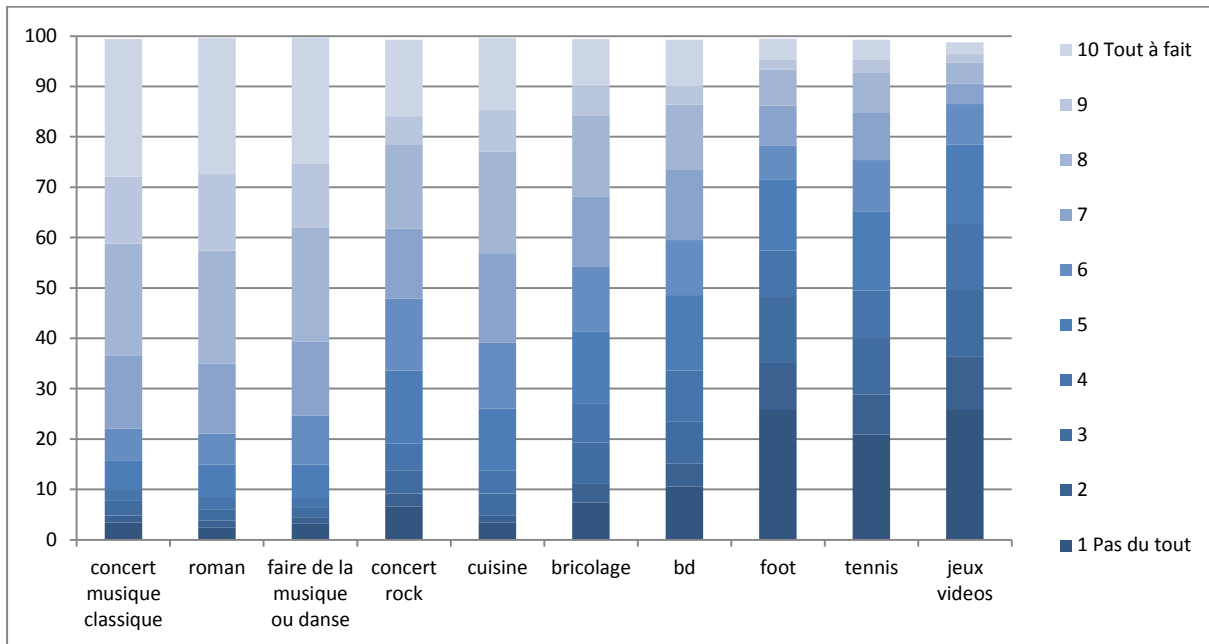
A15 Concernant le moyen d'information que vous utilisez le plus, dans quelle mesure lui faites-vous confiance ?

• Une grande confiance	8,7
• Une certaine confiance.....	67,7
• Pas vraiment confiance	20,5
• Pas du tout confiance.....	2,9
• Pas de réponse	0,1

Module B : Inégalités culturelles

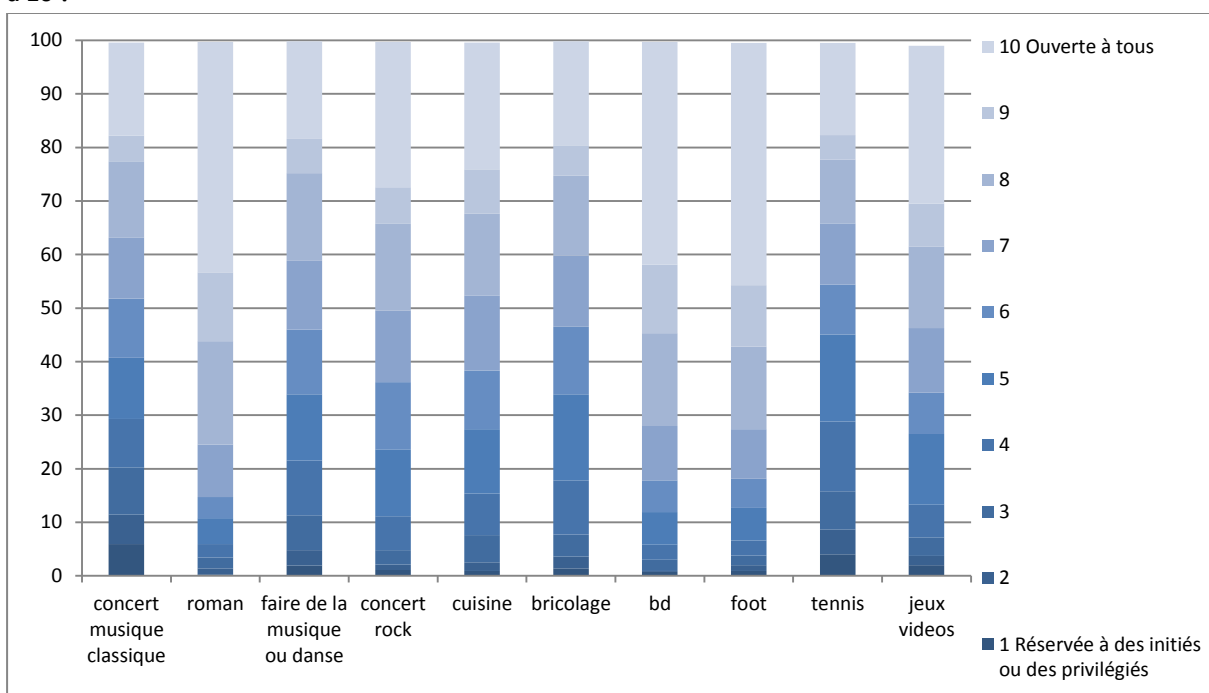
Appartenance de l'activité à la culture

B1 Chacun peut avoir sa propre définition de la culture. Personnellement, considérez-vous que les activités suivantes font partie de la culture ?



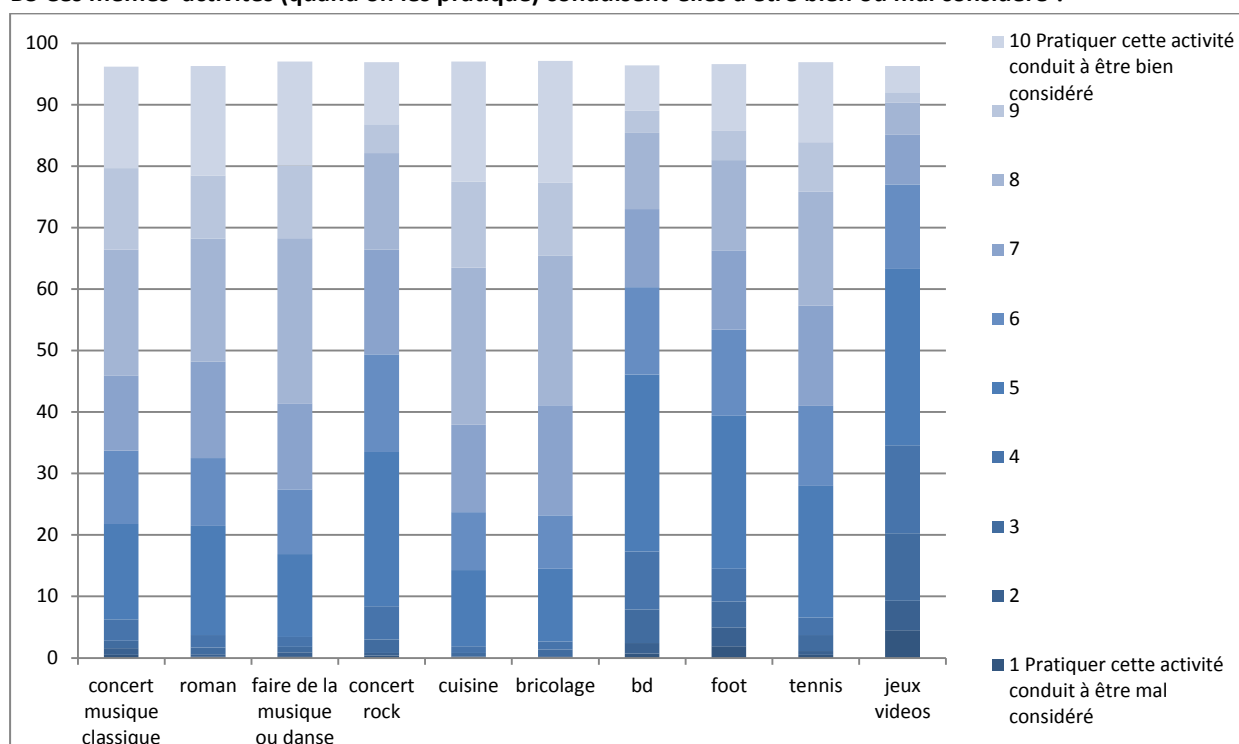
Niveau d'ouverture de l'activité

B2 Certaines activités sont ouvertes à tous, d'autres sont au contraire réservées à des initiés ou des privilégiés. Pouvez-vous nous donner votre avis en situant les activités suivantes sur une échelle allant de 1 à 10 ?



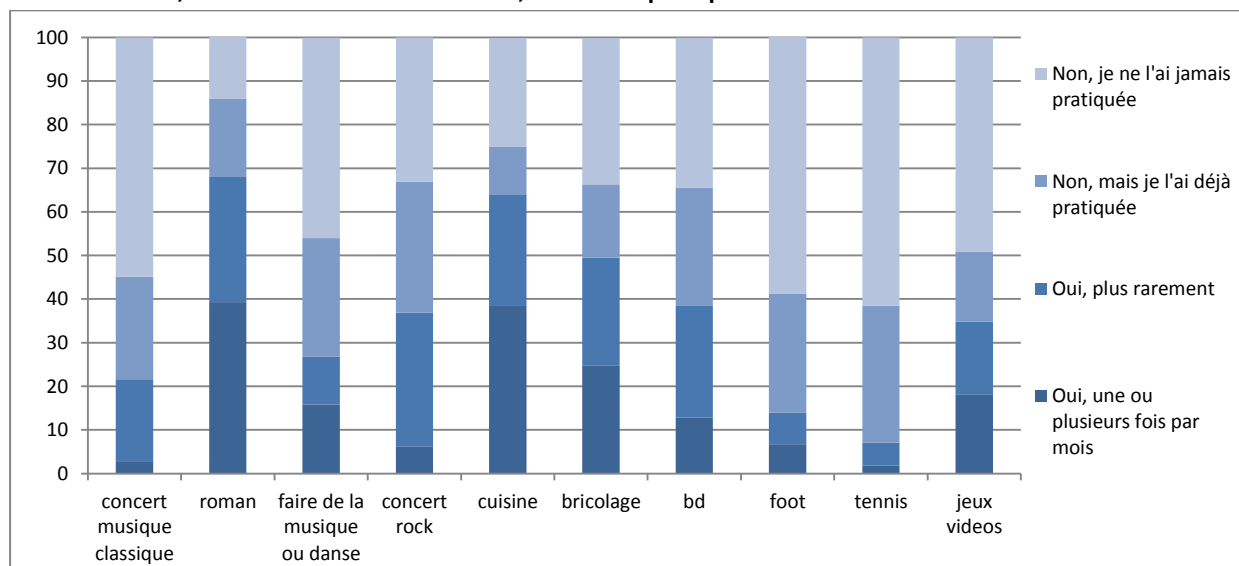
Considération des personnes pratiquants l'activité

B3 Ces mêmes activités (quand on les pratique) conduisent-elles à être bien ou mal considéré ?



Pratiques culturelles

B4 Vous-même, au cours des 12 derniers mois, avez-vous pratiqué ces activités ?



Inégalités d'accès à la culture

B5 Diriez-vous qu'aujourd'hui, dans notre société, les inégalités d'accès à la culture sont...

- Très fortes..... 7,2
- Assez fortes 46,2
- Pas très fortes..... 40,4
- Pas fortes du tout 3,8
- Pas de réponse 2,4

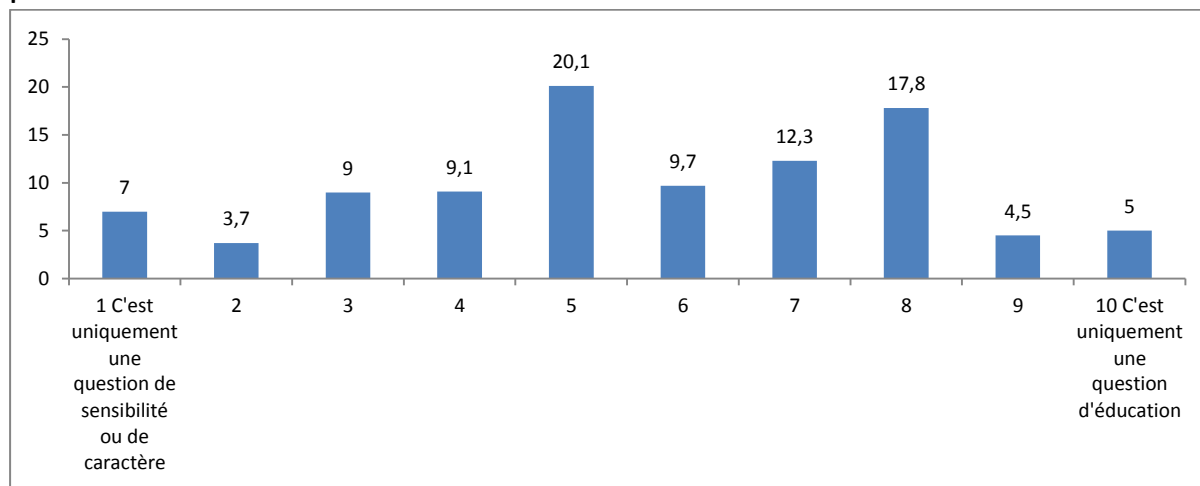
Evolution inégalités culturelles

B6 Pensez-vous qu'au cours des trente dernières années les inégalités d'accès à la culture ont...

- Fortement augmenté 13,8
- Un peu augmenté 33,7
- Un peu diminué 35,7
- Fortement diminué 10,9
- Pas de réponse 5,8

Source d'intérêt à l'art

B7 Pensez-vous que le fait de s'intéresser à l'art est plutôt une question de sensibilité ou de caractère ou plutôt d'éducation ?



Rôle des pouvoirs publics

B8 Le rôle des pouvoirs publics est-il de favoriser l'accès à l'art et à la culture ?

- C'est leur rôle et ils le font assez 28,2
- C'est leur rôle et ils ne le font pas assez 55,3
- Ce n'est pas leur rôle et ils le font trop 6,2
- Ce n'est pas leur rôle et ils ne le font pas trop 5,1
- Pas de réponse 5,6

Gratuité des musées

B9 Considérez-vous que dans notre pays l'accès aux musées et aux monuments historiques devrait être gratuit ?

- Oui, l'entrée devrait être gratuite pour tout le monde 49,4
- Oui, l'entrée devrait être gratuite mais seulement pour certaines catégories 27,9
- Non, il est normal que tout le monde paye 21,2
- Pas de réponse 1,5

Accès gratuit

B10 Pour quelles catégories serait-il juste que l'accès soit gratuit (les deux prioritaires) ?

- Les personnes sans emploi, les chômeurs 28,2
- Les enfants d'âge scolaire 55,3
- Les personnes à faible ressources 6,2
- Les personnes handicapées 5,1
- Les étudiants 1,5
- Les retraités 1,5
- Pas de réponse 5,6

B11 Selon vous, faut-il avoir une bonne culture générale pour réussir dans la vie ?

- Oui, c'est indispensable 35,6
- Oui, mais il y a des exceptions 40,7
- Non, on peut s'en passer 23,4
- Pas de réponse 0,3

Manque de culture

B12 Vous est-il déjà arrivé d'avoir l'impression de manquer de culture dans les circonstances suivantes ?

En famille

- Souvent 4,5
- De temps en temps 33,5
- Rarement 30,1
- Jamais 31,9
- Pas de réponse 0,1

Pendant vos loisirs ou avec vos amis ou connaissances

- Souvent 4,8
- De temps en temps 43,8
- Rarement 28,9
- Jamais 22,1
- Pas de réponse 0,5

A l'école

- Souvent 11,0
- De temps en temps 41,6
- Rarement 22,0
- Jamais 23,3
- Pas de réponse 2,1

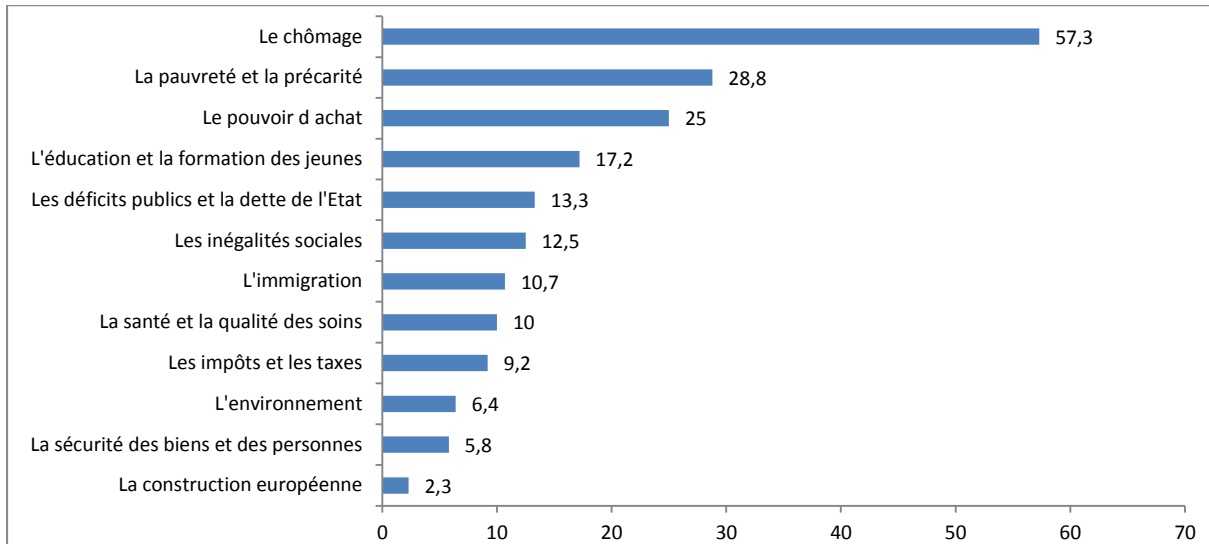
Au travail ou dans la recherche d'un emploi

- Souvent 6,7
- De temps en temps 32,2
- Rarement 26,3
- Jamais 30,7
- Pas de réponse 4,0

Module C : Inégalités et attitudes politiques

Problème le plus important en France

C1/2 Dans cette liste, quel est le problème qui vous paraît le plus important aujourd'hui pour la France ?



C3/4/5 Pouvez-vous me dire pour chacun des mots suivants, s'il évoque pour vous quelque chose de positif ou de négatif ?

Opinion sur les nationalisations

Nationalisation des entreprises

- Très positif 6,6
- Assez positif 38,7
- Assez négatif 30,6
- Très négatif 10,7
- Pas de réponse 13,4

Opinion sur le profit

Profit

- Très positif 5,5
- Assez positif 44,2
- Assez négatif 34,0
- Très négatif 10,7
- Pas de réponse 5,6

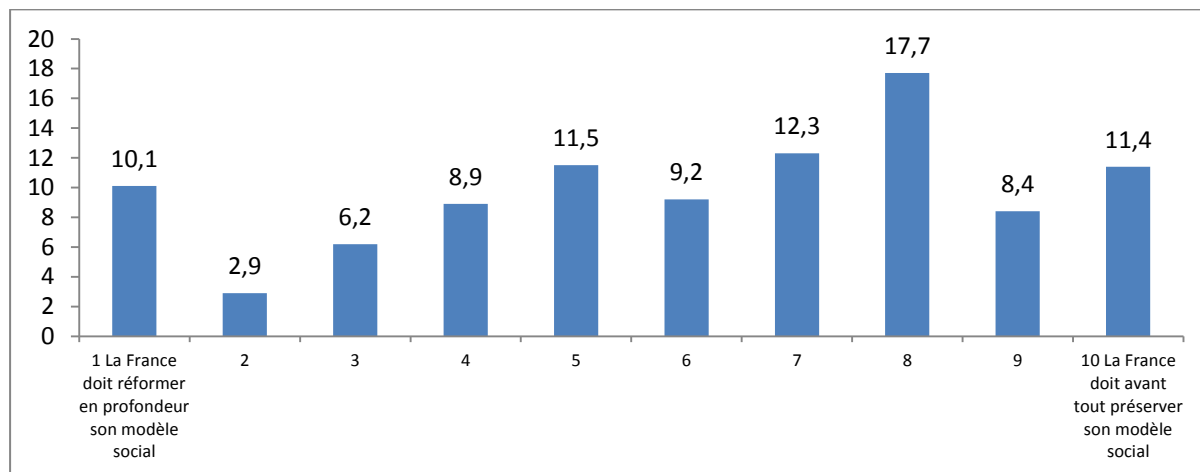
Opinion sur la mondialisation

Mondialisation de l'économie

- Très positif 2,6
- Assez positif 26,5
- Assez négatif 47,3
- Très négatif 14,8
- Pas de réponse 8,8

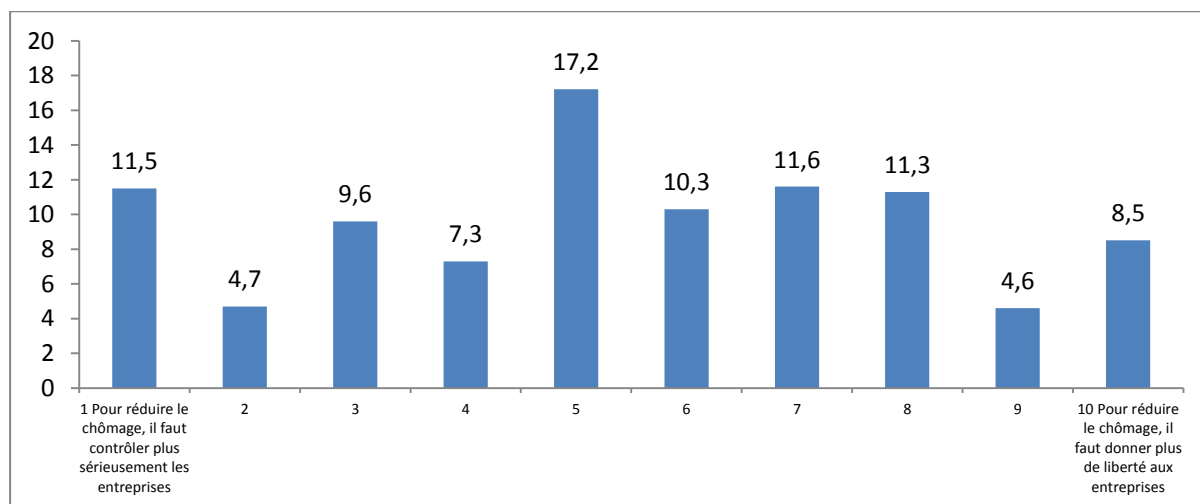
Opinion sur la réforme du modèle social

C6 Certains disent que la France doit réformer en profondeur son modèle social. D'autres pensent qu'elle doit au contraire le préserver.



Opinion sur la liberté des entreprises

C7 Pour réduire le chômage, on pourrait donner plus de liberté aux entreprises ou au contraire contrôler plus sérieusement les entreprises.



Opinion sur le RSA

C8 Au sujet du RSA (ancien RMI, le revenu minimum d'insertion), pensez-vous plutôt que...

- Cela n'incite pas assez les gens à chercher du travail 46,7
- Cela donne le coup de pouce qui peut aider à s'en sortir 47,2
- Pas de réponse 6,1

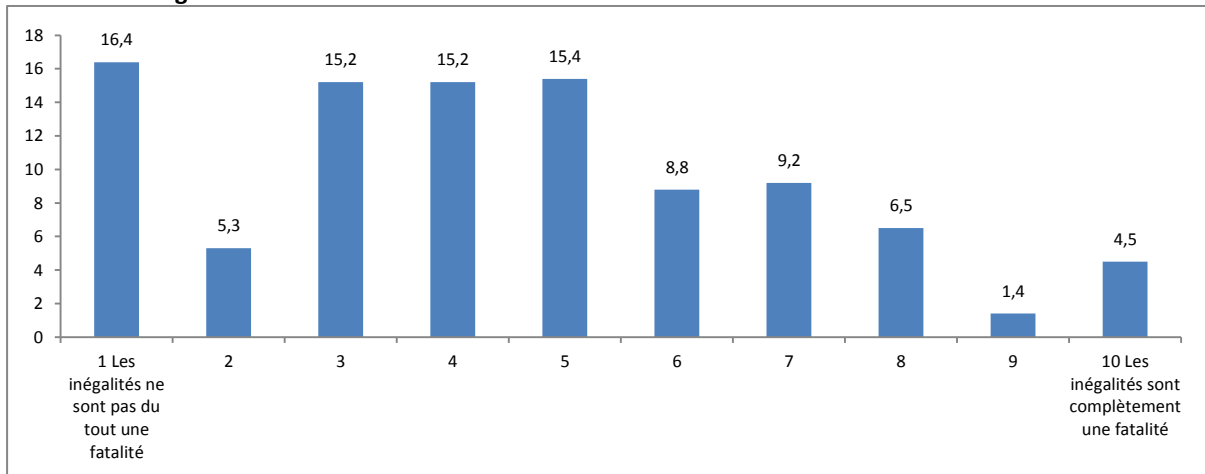
Travailler moins pour gagner plus

C9 En supposant que votre employeur vous en offre la possibilité, que préférez-vous ?

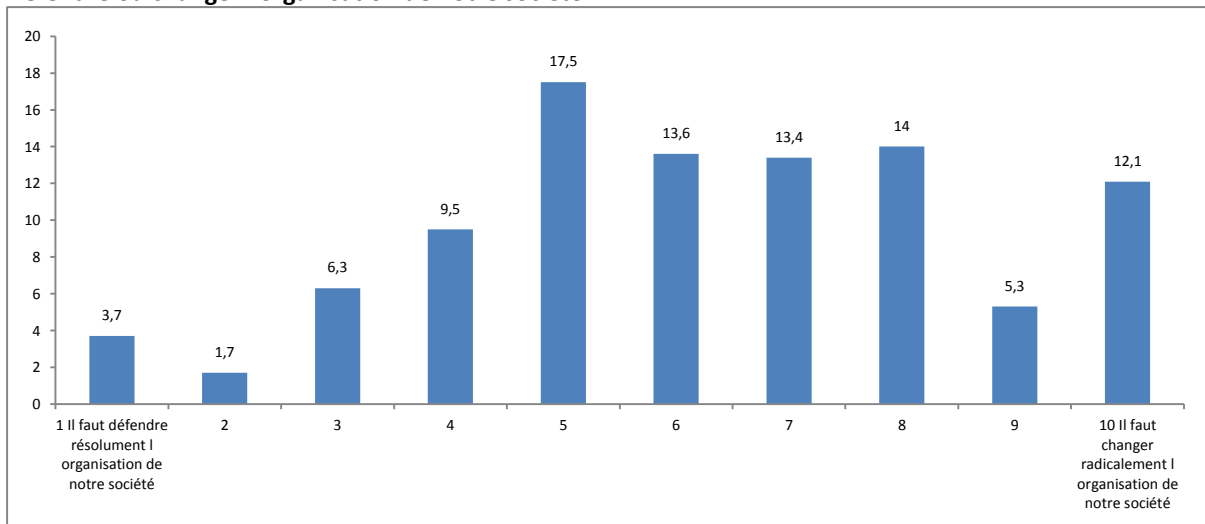
- Travailler davantage et gagner davantage 45,9
- Travailler autant qu'aujourd'hui, en gardant le même niveau de salaire .. 43,4
- Travailler moins et gagner moins 3,4
- Pas de réponse 7,4

C10/11/12 Voici des opinions opposées sur les inégalités. Quelles sont celles dont vous vous sentez le/la plus proche ?

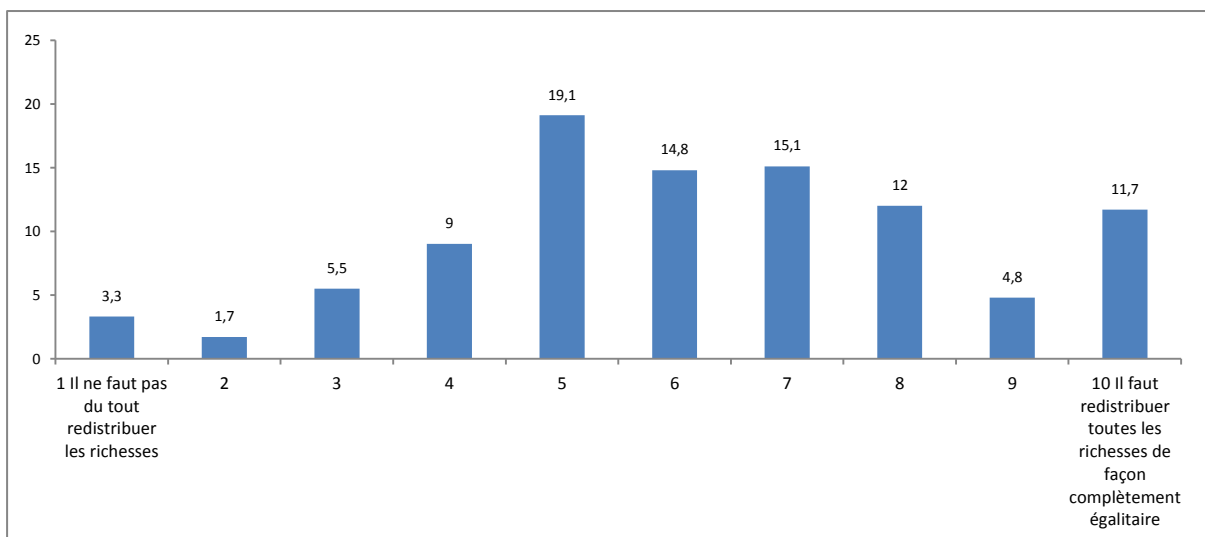
Fatalité des inégalités



Défendre ou changer l'organisation de notre société



Redistribuer les richesses



Lutte des classes

C13 En voyant ce qui se passe autour de vous, diriez-vous que nous vivons dans une société caractérisée par la lutte des classes ?

- Tout à fait d'accord..... 17,6
- Plutôt d'accord 48,9
- Plutôt pas d'accord..... 23,8
- Pas d'accord du tout..... 5,6
- Pas de réponse 4,3

Evolution passée des inégalités

C14 Pensez-vous qu'au cours des trente dernières années, les inégalités ont...

- Fortement augmenté 49,3
- Un peu augmenté 31,4
- Sont restées les mêmes 12,4
- Un peu diminué 4,6
- Fortement diminué..... 0,7
- Pas de réponse 1,6

Evolution future des inégalités

C15 Pensez-vous que, dans les années à venir, les inégalités vont...

- Fortement augmenter 41,8
- Un peu augmenter 35,9
- Rester les mêmes 13,5
- Un peu diminuer..... 4,5
- Fortement diminuer 0,7
- Pas de réponse 3,5

Parti capable de réduire les inégalités

C16 Quels sont selon vous les partis politiques qui sont les plus capables de réduire les inégalités économiques et sociales ?

- Les partis d'extrême gauche..... 4,3
- Les partis de gauche 20,8
- Les partis du centre 7,8
- Les partis de droite 9,0
- Les partis d'extrême droite 3,6
- Aucun d'entre eux 43,8
- Pas de réponse 10,7

A qui profitent les politiques de la gauche

C17 Diriez-vous que les politiques économiques menées en général par la gauche profitent principalement...

- Aux gens moins favorisés que vous 23,5
- Aux gens comme vous 15,3
- Aux gens plus favorisés que vous 17,3
- Elles ne profitent pas plus aux uns qu'aux autres 34,9
- Pas de réponse 10,1

A qui profitent les politiques de la droite

C18 Diriez-vous que les politiques économiques menées en général par la droite profitent principalement... A

- Aux gens moins favorisés que vous 3,6
- Aux gens comme vous 10,8
- Aux gens plus favorisés que vous 51,7
- Elles ne profitent pas plus aux uns qu'aux autres 25,8
- Pas de réponse 10,1

C19 Concernant la crise économique que la France traverse aujourd’hui, diriez-vous qu’elle touche principalement...

- Les gens moins favorisés que vous 31,9
- Les gens comme vous 34,3
- Les gens plus favorisés que vous 4,0
- Elle touche tout le monde de la même façon 26,8
- Pas de réponse 2,9

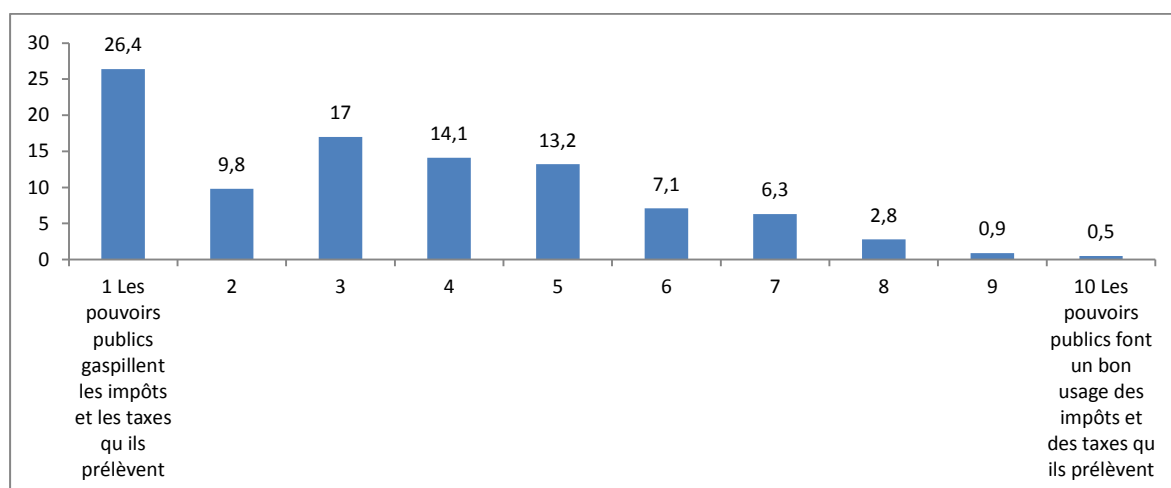
Positionnement dans l’échelle de richesse

C20 Si on classe les Français en quatre parties égales allant des 25 les plus riches aux 25 les plus pauvres, vous diriez que vous vous situez parmi : ?

- Les 25 les plus riches 12,9
- Les 25 en dessous des plus riches..... 65,2
- Les 25 au-dessus des plus pauvres 17,6
- Les 25 les plus pauvres 1,8
- Pas de réponse 2,6

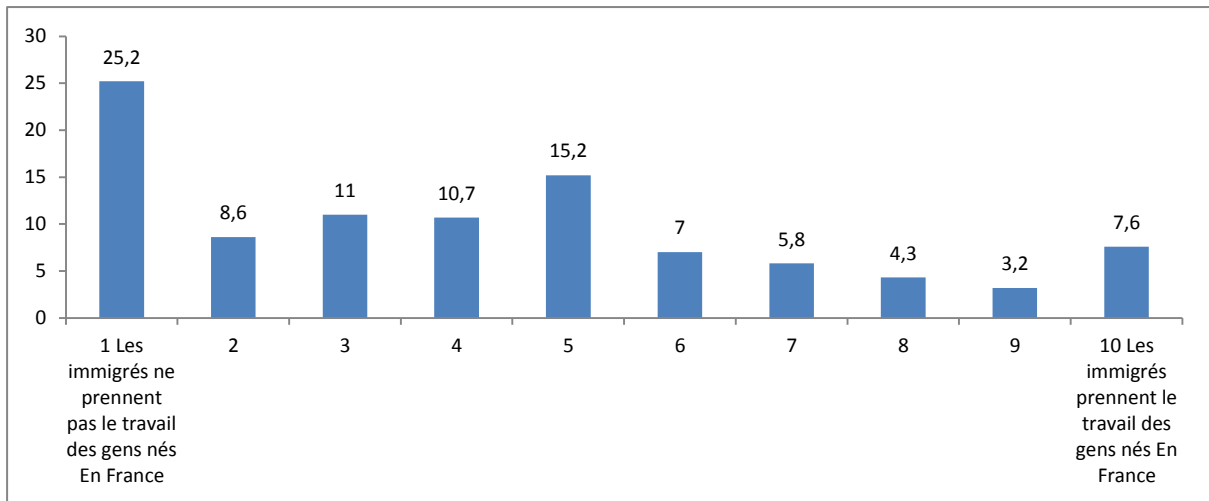
Usage de l’argent des impôts

C21 Sur une échelle de 1 à 10, diriez-vous que les pouvoirs publics gaspillent ou font un bon usage de l’argent des impôts et des taxes qu’ils prélèvent ?

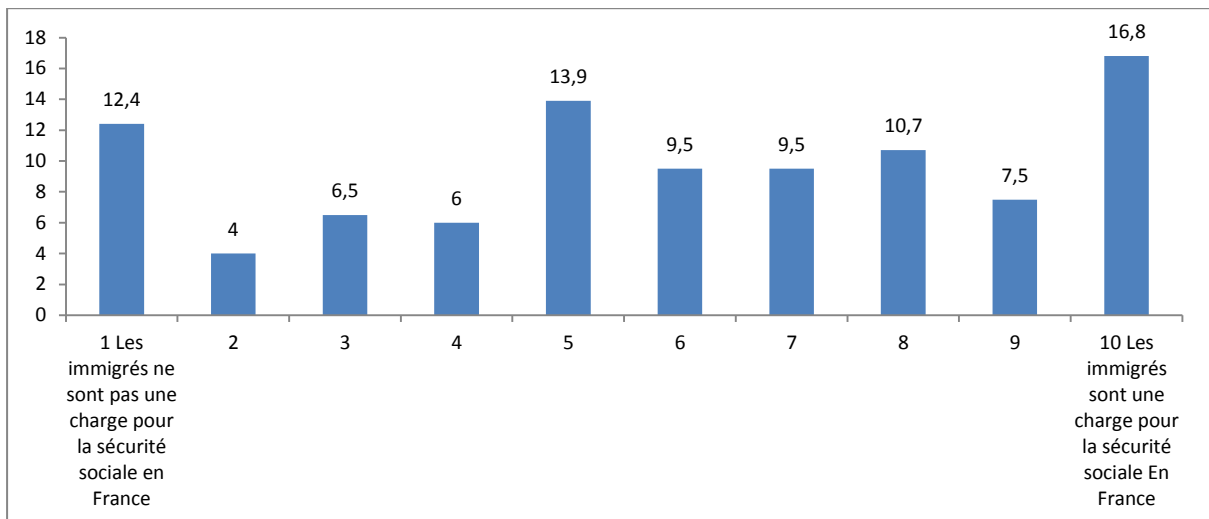


C22/23 Voici des opinions opposées sur les immigrés. Où vous situez-vous sur une échelle de 1 à 10 ?

Les immigrés prennent le travail des gens nés en France



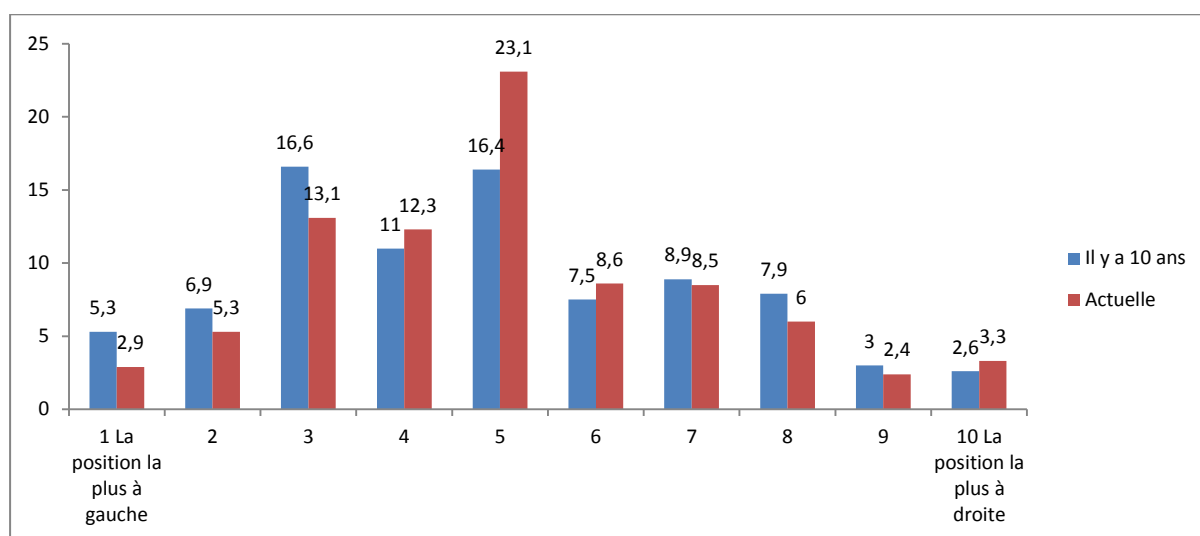
Les immigrés sont une charge pour la sécurité sociale



C24 Quand vous aviez quatorze ans, diriez-vous de vos parents qu'ils se situaient plutôt...

- A gauche 36,1
- Au centre 8,4
- A droite 25,2
- Ils avaient des opinions politiques différentes 12,7
- Pas de réponse 17,6

C25 « Vous m'avez dit que sur une échelle de 1 à 10, vos préférences politiques se situent aujourd'hui à... (cf. Q 38) Sur la même échelle, où vous seriez-vous situé il y a dix ans ?



C30 A quelle fréquence suivez-vous l'actualité politique à la télévision, à la radio, dans le journal ou sur internet ?

- Tous les jours 57,2
- Plus d'une fois par semaine 17,0
- Une fois par semaine 9,3
- Au moins une fois par mois 3,8
- Moins souvent 11,9
- Pas de réponse 0,6

Module D : Justice fiscale

Trop d'impôts en France

D1 Etes-vous ou non d'accord avec la phrase suivante : « La France est un pays où l'on paye trop de charges et trop d'impôts ».

- Tout à fait d'accord..... 46,6
- Plutôt d'accord 35,5
- Plutôt pas d'accord..... 13,3
- Pas d'accord du tout..... 2,4
- Pas de réponse 2,2

Opinion sur les impôts payés personnellement

D2 Vous, personnellement, trouvez-vous que les impôts et taxes que vous payez sont...

- Beaucoup trop élevé 31,7
- Un peu trop élevés 37,6
- Comme il faut 24,9
- Pas assez élevés..... 0,5
- Pas de réponse 5,4

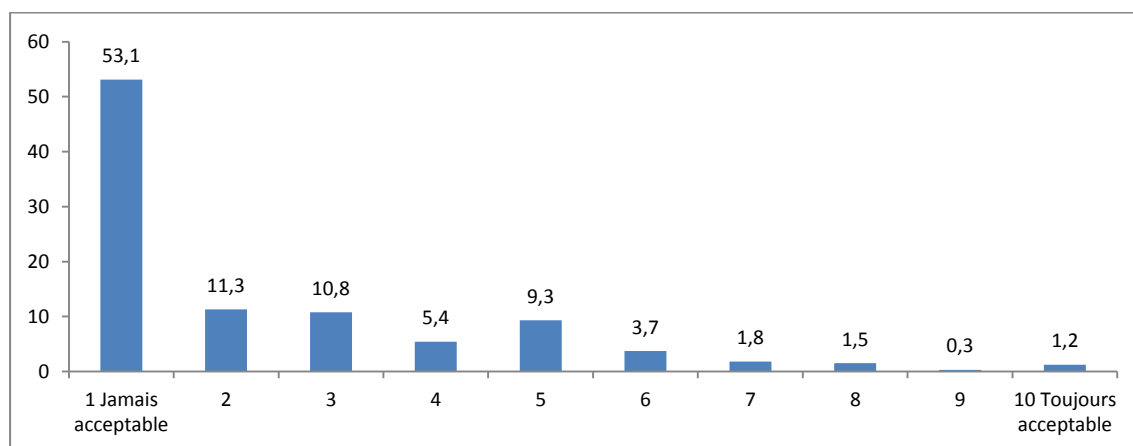
Imposition des riches

D3 De laquelle de ces deux propositions vous sentez-vous le/la plus proche ?

- Augmenter l'imposition des plus riches pour qu'ils participent davantage à la solidarité nationale, au risque que certains décident de s'exiler..... 60,3
- Ne pas augmenter l'imposition des plus riches pour qu'ils restent en France, même si de ce fait ils contribueront moins à la solidarité nationale 33,3
- Pas de réponse 6,3

Acceptation de la fraude fiscale

D4 En ce qui concerne la fraude fiscale, diriez-vous qu'elle n'est jamais acceptable, qu'elle est toujours acceptable ou que c'est quelque part entre les deux ?



Taxe pour influencer les comportements de consommation

D5 Selon vous, l'Etat doit-il décourager certains comportements de consommation en les taxant ?

- Oui 46,7
- Non 48,9
- Pas de réponse 4,4

Réduction d'impôt pour influencer les comportements

D6 Selon vous, l'Etat doit-il encourager certains comportements de particuliers à l'aide de réductions d'impôt ?

- Oui 77,5
- Non 17,7
- Pas de réponse 4,8

Augmenter la TVA ou la CSG ?

D7 S'il fallait que l'on augmente les recettes de l'Etat, il faudrait plutôt, selon vous...

- Augmenter la TVA (Taxe sur la Valeur Ajoutée) dont s'acquittent les consommateurs lors d'un achat 36,8
- Augmenter la CSG (Contribution Sociale Généralisée) qui est prélevée directement sur les revenus du travail et du capital, sur les allocations de chômage ou sur les pensions de retraite 35,7
- Pas de réponse 27,6

Levier public pour faire des dépenses utiles

D8 Supposons que votre municipalité doive améliorer le réseau de distribution d'eau potable auquel vous êtes raccordé(e). Pour permettre cette amélioration, pensez-vous qu'il faudrait en priorité...

- Augmenter les impôts locaux 9,1
- Confier en totalité ou en partie la distribution de l'eau à une entreprise privée 20,1
- Augmenter le prix de l'eau régie par la municipalité 26,6
- Faire un emprunt public 31,8
- Pas de réponse 12,4

Acceptation impôt environnemental

D9 Dans quelle mesure seriez-vous prêt(e) à payer des impôts plus élevés pour mieux protéger l'environnement ?

- Tout à fait prêt(e) 6,0
- Plutôt prêt(e) 38,2
- Plutôt pas prêt(e) 29,0
- Vraiment pas prêt(e) 24,1
- Pas de réponse 2,7

Taxe sur les pratiques polluantes des particuliers

D10 Selon le principe « pollueur = payeur », pensez-vous que l'instauration d'une taxe sur les pratiques polluantes des particuliers (émission de gaz à effet de serre, etc.) serait souhaitable ?

- Oui 55,7
- Non 40,5
- Pas de réponse 3,8

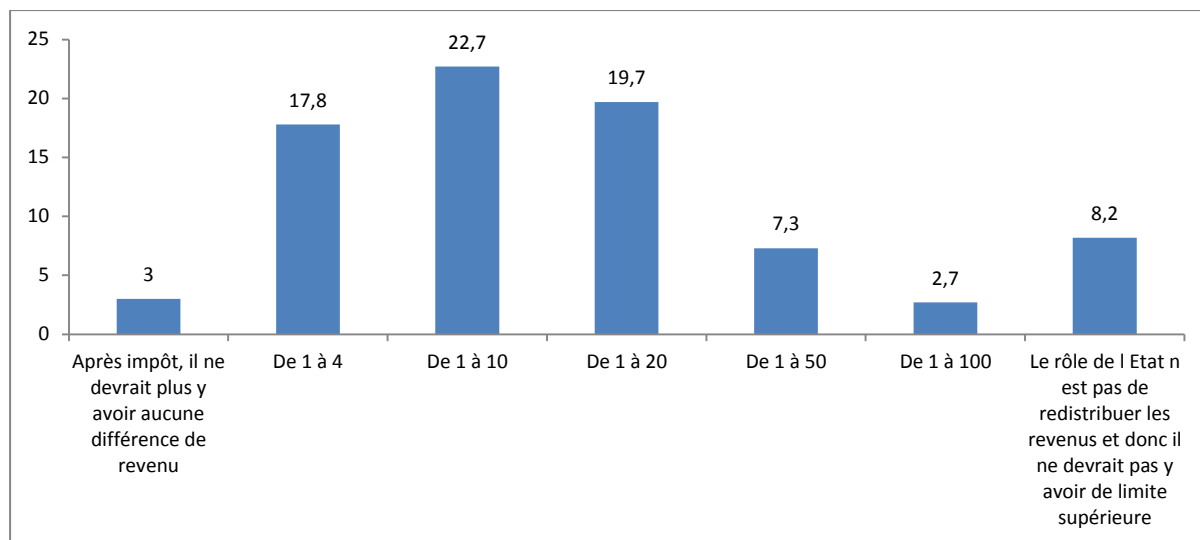
Généralisation de l'impôt sur le revenu même aux plus modestes

D11 Actuellement environ la moitié des foyers ne paye pas d'impôt sur le revenu. Supposons que, même avec un taux faible, on généralise le paiement de l'impôt sur le revenu à tous les foyers, seriez-vous...

- Tout à fait d'accord..... 18,2
- Plutôt d'accord 27,3
- Plutôt pas d'accord..... 26,6
- Pas d'accord du tout..... 26,0
- Pas de réponse 1,8

Redistribution par l'impôt

D12 Selon vous, l'échelle des revenus après impôt entre le revenu le plus bas et le plus élevé devrait aller...



Pas de réponse = 18,5

Justesse de l'ISF

D13 Selon vous, l'ISF (Impôt de Solidarité sur la Fortune) est un impôt...

- Tout à fait juste..... 32,7
- Plutôt juste 45,2
- Plutôt injuste 14,9
- Tout à fait injuste..... 4,2
- Pas de réponse 2,9

Exclusion de la résidence principale de l'ISF

D14 Aujourd'hui la résidence principale est prise en compte dans le calcul du montant du patrimoine soumis à l'ISF (Impôt de Solidarité sur la Fortune), pensez-vous qu'il faudrait l'exclure de ce calcul ?

- Oui 48,0
- Non 46,8
- Pas de réponse 5,3

Acceptation taxation héritage en actions

D15 Supposons qu'il y ait, au moment d'un héritage, une taxation de 100 000 euros sur un patrimoine composé uniquement d'actions cotées en bourse d'un montant de 500 000 euros (soit un taux d'imposition de 20 %), cela vous paraît-il...

- Trop 48,0
- Juste ce qu'il faut..... 37,4
- Pas assez 8,0
- Pas de réponse 6,6

D16 Supposons qu'il y ait, au moment d'un héritage, une taxation de 100 000 euros sur un patrimoine composé uniquement de la maison familiale d'une valeur de 500 000 euros (soit un taux d'imposition de 20%), cela vous paraît-il...

- Trop 72,0
- Juste ce qu'il faut..... 19,6
- Pas assez 1,8
- Pas de réponse 6,7

Taxation des donations entre parents

D17 Selon vous, l'Etat devrait...

- Taxer autant les donations entre parents et enfants que les héritages, en considérant qu'une donation n'est jamais qu'un héritage ayant lieu plus tôt 12,0
- Taxer moins les donations entre parents et enfants que les héritages, en considérant qu'il faut faciliter la transmission du patrimoine..... 80,4
- Pas de réponse 7,6

Justice de la fiscalité

D18 Globalement, diriez-vous que la fiscalité en France est aujourd'hui...

- Tout à fait juste..... 0,9
- Plutôt juste 23,1
- Plutôt injuste 57,6
- Tout à fait injuste..... 14,2
- Pas de réponse 4,2

Impôt mensuel qui devrait être payé

D19 Quelle devrait être selon vous l'impôt mensuel sur le revenu pour...

- Une personne célibataire gagnant 1 100 euros nets mensuels : 38,9
- Une personne célibataire gagnant 2 000 euros nets mensuels : 138,8
- Une personne célibataire gagnant 4 000 euros nets mensuels : 381,9
- Une personne célibataire gagnant 12 000 euros nets mensuels : 1567,4
- A la personne célibataire gagnant 1100 euros nets mensuels : 62,8
- A la personne célibataire gagnant 2000 euros nets mensuels : 189,1
- A la personne célibataire gagnant 4000 euros nets mensuels : 559,3
- A la personne célibataire gagnant 12000 euros nets mensuels : 2453,7
- Une femme divorcée avec un enfant à charge gagnant 2 500 euros nets mensuels : 131,0
- Un couple avec deux enfants à charge gagnant 3 800 euros nets mensuels : 225,7
- Un couple avec trois enfants à charge gagnant 4 700 euros nets mensuels : 339,4
- Un couple sans enfant gagnant 3000 euros net par mois et étant propriétaire de son logement (il n'a plus d'emprunt à rembourser) : 171,5
- Un couple sans enfant gagnant 3000 euros net par mois et payant 1000 euros de loyer par mois pour son logement : 87,5

